

# 奋楫扬帆开新局

通讯员 郭俊江

阔步“十五五” 启航新征程

春潮涌动千帆竞，开局起步势如虹。今年是“十五五”开局之年，也是我国加快构建新发展格局、着力推动高质量发展、培育壮大新质生产力的关键起步阶段。

从现代化基础设施体系发展到区域协调发展纵深推进，从绿色低碳转型到高水平对外开放……“十五五”规划纲要擘画了未来五年中国经济社会高质量发展的全景图，也为中国铁建高质量发展提供了广阔机遇。

锚定新方位，找准发力点。开年以来，中国铁建全系统上下锚定“高质量发展”这一核心目标，抢抓政策机遇，深耕国内外市场，攻坚关键核心技术，推进大国工程建设，用一座座地标工程、一项项技术突破、一串串亮眼数据，以央企之责、铁建之为，为“十五五”良好开局筑牢根基、注入动能。

## 扬优势 抢新机 市场订单捷报频传

开局之年当有开局之势。中国铁建所属各单位紧扣国家区域协调发展、综合立体交通网建设等“十五五”重点部署，精准对接战略需求，深耕重点区域、聚焦核心市场，市场开拓多点开花、捷报频传，持续巩固“高质量经营”龙头地位。

在高铁枢纽建设领域，中国铁建中标准宿高铁临沂北站改扩建工程，为临沂打造“国际物流之都”、畅通商贸物流通道提供硬核支撑。在轨道交通领域，中铁二十五局与中铁城建联手中标长沙轨道交通5号线延长线工程，作为长株潭一体化“融城大动脉”，不仅填补片区轨道交通空白，更将助力长株潭都市圈产城融合提速。

面向世界级机场群建设，中铁十九局牵头中标我国首个离岸式人工岛机场——大连金州湾国际机场核心配套工程，作为衔接机场人工岛与陆域集散的关键门户，项目将为大连建设东北亚国际航运中心、服务东北全面振兴战略打通交通命脉。立足现代流通体系建设，中铁二十三局在天津滨海新区中标总合同额超20亿元的集智慧冷链、集疏运于一体的“超级物流园”项目，将有力支撑京津冀地区现代流通体系建设。

聚焦加快构建清洁低碳安全高效的新型能源体系，中国铁建港航局中标华能广东公司阳江三山岛一海上风电场项目PC总承包工程，将对优化区域能源结构、集约利用海洋资源、服务地方经济发展具有积极意义。

从粤港澳大湾区产城融合标杆项目，到海上风电新能源工程，从全自动无人驾驶地铁线路，到城市智慧停车标杆项目，中国铁建精准锚定“十五五”产业导向与投资重点，持续优化市场布局，以一批体量大、质效优、带动性强的项目中，为实现“十五五”良好开局奠定坚实基础。

## 强攻坚 创精品 重点工程节点突破

重大工程项目建设是稳定经济运行的压舱石，也是检验“十五五”开局成效的“试金石”。开年以来，中国铁建全体建设者锚定目标、奋力攻坚，承建的一批国家重点工程正以“奋进”之势刷新“进度条”。

今年以来，一批战略性交通骨干工程加速推进，沿海沿江、出疆入藏、西部陆海新通道等“大动脉”不断延伸贯通，为现代化建设注入了强劲动力。3月10日，由中国铁建大桥局、中国铁建港航局建设的国内最大跨度跨海桥梁——宁波舟山港六横大桥二期工程双屿门特大桥首根主缆基桩顺利牵引过海，大桥正式进入主缆架设施工关键阶段，将为海洋经济开发与群岛交通互联互通注入新动力。3月20日，由中铁十一局参与投资建设的新港高速公路大柳江大桥及接线工程正式通车试运营，为完善武汉市圈层路网结构、推动“武鄂黄黄”一体化发展注入强劲动能……

“八纵八横”高铁网是国家交通主骨架的脊梁，今年以来，各地高铁建设现场捷报频传，一条条钢铁巨龙正加速延伸，铺就区域协同发展的“高速跑道”。3月18日，中铁十六局参建的渝昆高铁云南境内铺轨工程正式启动，为渝昆高铁全线开通奠定了坚实基础。3月22日，中铁二十一局承建的成渝中线高铁项目无砟轨道首件工程顺利开工，项目正式迈入轨道主体施工新阶段。中铁十九局康渝高铁项目隧道、桥梁等5个工点同步推进施工，全力冲刺青峰隧道贯通、安康汉江大桥钢梁合龙等重要节点。

铁四院牵头设计、中铁十四局济南航天大道穿黄隧道南线盾构顺利贯通，“启航号”盾构机下穿地上悬河，创下大直径盾构施工月进尺新纪录；中铁十五局沪渝蓉高铁上海特大桥并行连续梁群全部合龙，为沿江通道建设打通关键节点……从长江之畔到黄河两岸，从东海之滨到西南腹地，中国铁建建设者攻坚克难、精益求精，用匠心打造经得起历史和实践检验的精品工程。

## 促转型 添动能 新质生产力加速涌现

“十五五”规划纲要明确提出要加快高水平科技自立自强，引领发展新质生产力。中国铁建坚持把科技创新作为核心竞争力，聚焦智能建造、绿色低碳、高端装备等关键领域，以技术突破赋能工程建设，推动传统基建向高端化、智能化、融合化转型。

当前，智能建造正成为培育行业新质生产力、推动建筑业高质量发展的关键引擎。中国铁建智慧交通公司投资建设的国内最深、上海第二座EUP竖井智慧车库——宝山友谊车库项目建成后，将打造智慧停车2.0标杆，助推城市交通精细化管理。中铁十七局深南高铁项目运用“无人机飞线牵引”技术，有效破解山区陡峭地形施工难题，顺利完成110千伏黎城乙线、黎附线FB3号铁塔地面预拼装及组立施工。铁建国际香港何文田综合枢纽中心项目以“高度自动化、集成化、智能化”为核心，融合立体仓储物流、重型智能机械手等高新装备与全链路智能管理系统，大幅提升检修效率与质量，降低运维成本。铁建交运推进天津首条GoA4级全自动无人驾驶地铁建设，以“投建营一体化”模式打造智慧轨道交通标杆。

绿色发展是高质量发展的底色，推动发展方式绿色低碳转型是培育新质生产力的内在要求。3月1日，中铁二十局长安重工公司锚定“五新”赛道，在新能源装备领域取得新突破，无人驾驶105吨电动宽体自卸车在铜川批量投用，目前已形成覆盖95吨至145吨主流吨位、纯电换电混动等多技术路线的新能源装备矩阵，助推中国铁建绿色矿山装备赛道迈出坚实步伐。

当前，中国装备正以创新实力与卓越品质赢得世界瞩目，为重大工程注入强劲动力。3月31日，由中国铁建大桥局投资建设的全球最大打桩船——“铁建大桥桩1”号在江苏南通正式交付。这是目前世界上桩架最高、吊桩能力最大的打桩船，标志着我国在海洋工程装备制造领域实现新突破。作为国内首艘兼具动力定位系统与三项世界级性能指标的打桩船，该船作业水深最深可达70米，打桩定位精度实现厘米级，将远赴巴西，参与建设拉美最大跨海斜拉桥——萨尔瓦多跨海大桥。

## 担使命 展作为 共建“一带一路”结硕果

高水平对外开放是“十五五”发展的重要着力点。中国铁建积极服务高质量共建“一带一路”，统筹国内国际两个市场，在海外市场攻坚克难、精益求精，以优质工程擦亮中国建造金字招牌。

在中东地区，中国土木承建的迪拜立交桥项目提前5个月通车，有效提升核心区通行效率；中铁十八局承建的全球最大单体公寓建筑——迪拜哈勃勒公寓核心筒顺利封顶，以超高层施工实力展现中国建造水平。在东南亚，中铁十五局中老铁路境外段扩能工程加快推进，通过精细化施工保障铁路运营安全，持续畅通中老跨境物流通道，助力沿线经贸往来。

在非洲，由铁一院设计、中铁二十一局等单位参建的几内亚西芒杜铁路联调联试稳步推进，建设者克服恶劣自然环境，守护铁路通信信号“神经中枢”，彰显海外运维硬实力。在埃及，中铁十六局斋月十日城铁路三期首通段顺利通车，完善当地交通网络，惠及民生发展。

从交通基建到民生工程，从工程建设到运维服务，中国铁建以实干担当深耕海外市场，为高质量共建“一带一路”、构建人类命运共同体贡献铁建力量。

征程万里风正劲，重任千钧再出发。站在“十五五”开局的新起点上，中国铁建将始终牢记初心使命，紧扣国家战略部署，以更加昂扬的奋斗姿态、更加务实的工作作风，攻坚克难、突破关键技术、拓展发展空间、履行社会责任，在服务国家发展大局中勇挑重担、走在前列，以实干实绩奋力书写“十五五”高质量发展新篇章。

引流降本 双轮驱动

激活运营新动能

本报成都4月9日讯(通讯员彭柏龙)4月3日，经行业主管部门批复同意，昆仑集团投资运营的新昆楚高速正式开启差异化收费。在接下来的一年中，行驶至该线且满足条件的各类货车，将享受20%至30%不等的通行费优惠。

“压缩沿线货物运输成本的同时，切实提升了线路的区域竞争力。”据介绍，昆仑集团探索实施的“分路段”精准优惠，预计每年可引增收超3000万元。

作为中国铁建高速公路投资运营的主力企业之一，昆仑集团目前运营控股路段18条，总里程达1172公里。从引增收到降本节支，从附属业务培育到产融结合创新，一直以来，昆仑集团坚持以系统思维推动高速公路资产运营提质增效，正加速构建“机构更精简、管理更高效、成本更可控、发展更可持续”的高质量运营新格局。

车流量是决定路段收益的核心因素，昆仑集团在路段引流方面多措并举。在重庆巫镇高速，该公司投资建设重卡换电站，解决煤炭运输车续航难题，吸引重载车辆上路；在重庆潼南高速，协调地方政府优化并行道路货车通行政策，引导车辆从国道回归高速；在四川德阳，与“一路多方”就德遂高速全线提速至时速120公里达成共识，实现车流量与通行费收入双双增长，形成了“提速—引流—增收”的良性循环，真正让“过路车”变成“回头客”。

昆仑集团还积极推动路域附属资产的培育打造，将“车流”变为“现金流”。结合重庆、云南、四川地域特色，该公司相继打造碛江、勤丰、射洪西等文化特色服务区，吸引游客驻足消费，营业额增幅最高达128%。通过在重庆沿线高速试点“以固定建”广告新模式，客户投资建设广告牌，在“零投入”下获得稳定收入。通过在城市周边桥下空间引入驾校训练场、体育公园等业态，闲置土地市场化租赁收益稳步增长，让“沉睡资产”化身“活资源”。新建服务区同步规划充电桩、LNG加气站，并对存量路段评估补建，2025年全年非主营业务收入增幅达21%，充分发挥了高速公路经济效益的“虹吸”效能。

产融结合方面，昆仑集团借助成渝高速西部首单公募REITs发行经验，成功发行以秀松高速为底层资产的中国铁建首单高速公路公募REITs，募集资金8.1亿元。通过北京产权交易所成功挂牌转让天府机场高速项目50%股权，全额收回原始资本金约38.55亿元，为后续资产打包盘活积累了宝贵经验。

开源与节流，一进一出之间，方见真章。在做好创收创效的同时，昆仑集团注重降本节支，在行业内率先推行“大站带小站”、片区集约化管理，单公里管理人员降至0.17人，低于行业平均水平。在隧道占比较高路段，创新应用隧道灯光“随车照明”感应技术，节电率超55%。与此同时，该公司打造“一网统管”智慧运营平台，全线监控与调度权收归智慧调度中心，精简调度人员达65%以上。自助收费卡机等“机器人”措施，也将在新开路段中节约人力成本超千万元。

# 赋能“幸福角” 打造智慧场馆运营新样本

本报杭州4月9日讯(通讯员刘佳翁学群)连日来，上海宝山区的居民们发现，小区周边原本闲置的“边角地”悄然变身，一个智能、便捷的体育场馆开门迎客。这是中国铁建旗下铁建投资城发公司深耕智慧体育场馆、践行“体育强国”战略的生动缩影。

自2023年以来，该公司紧扣国家体育产业发展导向，立足浙江数字化优势，精准布局杭州、上海等地市场，累计运营智慧体育场馆项目6个，成功探索出一条公益性与经营性深度融合的场馆运营新路径，为城市公共服务升级注入“铁建力量”。

依托国务院《全民健身计划》等政策及杭州“智能亚运”示范效应，该公司将智慧体育场馆确立为重点发展方向，并实施差异化战略，聚焦社区、学校、街道等细分市场，推行“小而美”的轻量化运营策略。为此，该公司统筹整合资源，优化组织架构，设立“运营管理部+工作组+专班”管理体系，组建专业团队深度研判行业，形成《嵌入式体育场馆项目可行性研究报告》等多项研究成果，并积极对接阿里体育、李宁体育等头部企业，搭建合作平台，努力打造独具铁建特色的竞争优势。

针对传统场馆人力成本高、管理效率低等行业痛点，该公司坚持问题导向，以

数字化推动提质增效。以上海国金体育场馆为试点，该公司通过软硬件一体化设计，实现预约信息与门禁、灯光等设备的智能联动，通过远程诊断技术，设备故障响应时间大幅压缩，达成运营环节自动运维与远程监控，大幅精简人工值守岗位。经测算，场馆运营成本较传统模式下降约30%。

该公司以央地合作为抓手，创新提供“一体化”智慧体育场馆运营服务，致力打造可复制推广的样本。在杭州上城、临安等地，活用城市“金角银边”资源，将“边角地”改造为群众健身的“幸福角”。针对市民需求，场馆提供线上预约、扫码通行等无接触服务，并配备智能拍摄系统，丰富体育参与体验。通过创新施行“错峰收+一场所多用”策略，公司在保障群众低成本健身权益的同时，实现了公共资产的保值增值。

此外，该公司注册“橙发i运动”自营品牌，构建统一VI体系，并成功入驻大众点评、美团等主流平台，累计活跃用户数超2万人次，为业务规模化复制奠定了坚实基础。

布局新兴产业，拓展服务场景。铁建投资城发公司的实践，是中国铁建拓展城市运营新赛道的生动写照。未来，该公司将继续深化智慧化转型，为推动建设智慧城市贡献更多铁建力量。

# 聚力民生所向 深耕安居好房

本报柳州4月9日讯(记者邓联旭通讯员谭晶莹 杨霖湘)“加快构建房地产发展新模式”“优化保障性住房供给”“推动‘好房子’建设”……全国两会关于房地产领域的系列部署，为行业发展指明了方向。中铁二十五局房地产公司深入学习贯彻全国两会精神，紧扣“控增量、去库存、优供给”政策导向，立足属地市场，在销售去化、城市更新、产品迭代、物业服务等方面精准发力，以扎实成效交出一份“品质答卷”。

如何将政策红利转化为发展实效？该公司紧抓柳州市推出的“房票”政策机遇，第一时间对接政府部门，将翰林江苑、龙隐台两个项目纳入全市首批房票采购房源，专人专线对接征补中心等单位，确保房票开具、转让、贴现各环节顺畅。同时，搭建“线上新媒体引流+线下渠道合作”营销矩阵，打造专业直播团队，开展企事业单位拓客、老业主情感维系等活动。一季度以来，所属柳州各项目累计认购金额近5000万元。

在销售端发力的同时，该公司持续深耕开发供给端。凭借前期柳州磨滩项目熟化开发积累的良好口碑，成功中标柳州市重点工程——渡口村城中村村改项目，通过安置房代建带动房建施工、物业管理等板块业务协同落地。“广西建设优质结构工程”“柳州市安全文明标准化工地”等一项

项荣誉，为深度参与城市更新赢得了“金字招牌”。

全国两会提出“有序推动安全舒适绿色智慧的好房子”建设，该公司以实际行动作答。龙隐台项目率先落地柳州“新规”，阳台赠送比例由10%提至15%，成为“新规”实施后当地首个落地的楼盘，所有户型得房率均超100%，最高达107%。项目联袂顶尖团队首创柳州台地景观花园，点式错开布局，超大楼间距，户户坐北朝南，让“好房子”从政策文本走进现实生活。

如果说产品品质是“硬实力”，物业服务则是赢得口碑的“软支撑”。该公司推行“五心管家”式服务，建立“20分钟联系、2小时跟进、2天回访”工作机制，24小时在线响应。引入智慧系统，小程序等数字化平台，报事报修线上化占比达60%，关单率达95%。定期开展义务剪发、磨刀、清洗家电等“便民服务”活动，让物业服务融入日常点滴。同时，积极拓展增值服务，与电网合作开辟“能源服务”新赛道，仅充电桩一项便创收7.2万元，所得收入全部反哺园区基础设施建设。

从抢抓“房票”政策红利，到深度参与城市更新，从率先落地“新规”产品，到智慧赋能物业服务，该公司将全国两会精神转化为具体实践，用品质作答，让“好房子”不仅写在纸上，更落在地上、暖在心上。



2026年，低空经济又一次被写入政府工作报告。其定位也从“新增长引擎”“新兴产业”，变为“新兴支柱产业”。据中国民航局预测，2025年我国低空经济市场规模已达1.5万亿元，2035年有望突破3.5万亿元。

今年年初，时代飞鹏的大型无人运输机划破稀薄的高原空气，顺利完成全球首次高原跨区域物流航线验证飞行。鲜为人知的是，这架无人机平稳起飞的背后，有一支专业团队在极短时间内完成了核心性能分析、意外场景推演、风险概率测算，最终为其量身定制了一份“护身符”。他们不是飞行员，也不是工程师，而是资本集团所属诚合保险的航空经济保险服务团队。

自2018年起，诚合保险便洞察到产业潜力，率先扎根，为产业发展注入更多确定性。七年过去，诚合保险已累计提供的风险保障超10亿元。2025年，诚合保险全年承保无人机超100架，总保额超3亿元。

曾经，无人机还是少数发烧友的“大玩具”。而今天，它已经飞入物流、农业、电力、应急等国民经济的各个角落。然而在万亿级蓝海背后，风险也在悄然聚集。

一场突发的强对流天气，可能让一架山区电力巡检无人机瞬间坠毁，殃及下方的民房和电力设施；一次意外的信号干扰，可能导致山区配送的物流无人机失控砸落，事后运营方、厂商、园区管理方等陷入无休止的责任扯皮……任何一个意外，都可能让一家中小企业背上沉重赔偿，甚至陷入经营困境。

谁来为这万亿产业系好“安全带”？这是行业共同的课题，也是诚合保险多年来一直在探索的方向。

在低空经济这条新赛道上，自2018年从无人机保险起步，诚合保险早已不是试水的探路者，而是深耕多年的先行者。

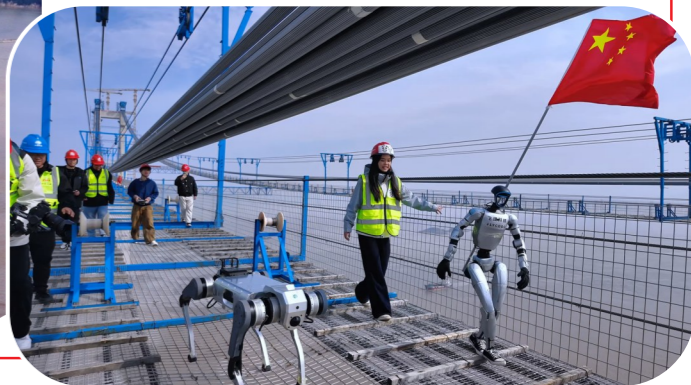
2023年底，诚合保险精准选择规模化潜力最

# 高空骑“铁马”挑战世界最大跨度海上猫道

4月3日，中国铁建联合环球网策划的“东海百米高空骑‘铁马’挑战世界最大跨度海上猫道”，在环球网、国资小新、中国铁建等多平台同步播出，全平台总观看量、互动量累计近千万，成功向海内外展现了中国基建的硬核实力、智能建造的前沿成果。双屿门特大桥连接舟山六横岛与佛渡岛，主跨达1768米，建成后将成为国内最大跨度跨海桥梁。

左图为双屿门特大桥。右图为无人机互动现场。

常宏摄



# 中国铁建为低空经济系上“安全带”

通讯员 李安生

大的中大型物流运输无人机，这不是普通的无人机——它们大载荷、长航程、高价值，飞的是远程物流、重载运输、应急物资投送，一旦出事，损失动辄千万。诚合保险为这类机型定制了专属保障方案，不止于事后赔付，更前置到合规准入、投保增信。一年后，他们与低空物流领域的领军企业时代飞鹏签订了三年战略合作协议，从产品出厂、测试试飞，到客户交付、运营维护，全生命周期“一揽子”兜底。如今，这家企业的每一架无人机保险，都由诚合保险安排——这是信任，也是能力。

另一高光时刻来自“翼龙-2”。这款由中国航空工业自主研发的高端无人机，整机价值超6000万元，系统复杂、风险点多，且缺乏可参考的定价标准与风控经验，承保难度极大。诚合保险精准捕捉到客户的核心诉求是希望降低保费，而原有服务商无法满足。为此，服务团队深入钻研机型风险，联动多方资源谈判，依托精准风险评估，最终成功达成合作，为客户节约近90万元保费。面对常规需三周的出单流程，团队仅用四天便出具了覆盖全流程的机身一切险及第三者责任险保单。

从核心客户到重大项目，从定制方案到创新产品，诚合保险正在用专业能力，为低空经济的每一双“翅膀”提供坚实保障。

诚合保险的底气，不仅来自先发布局，更源于其独特的基因——依托中国铁建在工程领域的深厚积淀和系统背景，他们将风险管理经验从地面搬上了天空。

2025年，诚合保险推出了两款创新产品：“无忧保”和“码上保”。

“无忧保”瞄准生产端，这款产品专为无人机制造商设计，实现了“出厂即参保”——消费者

购机的同时，保障同步生效。对于厂商来说，这是一种增值服务，提升其产品竞争力；对于用户来说，这是一份购机即享的安心。目前，时代飞鹏、清航装备等核心企业均已采用这一模式。

“码上保”的诞生则源于一个真实痛点——很多小微运营商、个体飞手，往往只在特定时间或临时项目中需要作业，而传统的投保流程繁琐、周期长，无法满足这一需求。“码上保”解决了这个问题：扫码、支付、出单，一分钟内全部搞定。它实现了与太平洋产险、平安产险的系统对接，投保人无需填写繁琐表单，动动手指就能线上完成投保。

依托这两个“首创”，诚合保险逐步织密起一张覆盖低空经济全场景的保障网络，这不仅是产品的创新，更是服务理念升级的体现：让每一类低空经济参与者，都能找到适合自己的保险方案。

2026年，低空经济有望迎来“常态运营元年”。站在新的起点上，诚合保险的蓝图也愈发清晰。

他们计划将“无忧保”从物流无人机扩展至消防、吊装等更多工业级场景；他们着力将“码上保”从扫码投保升级为“按次、按小时”的灵活投保；他们正在构建低空风险数据库，逐步实现动态费率、精准定价；他们继续积极参与行业标准制定，推动低空保险从“有得保”走向“保得优、赔得快”。

从“飞鹏”到“翼龙”，从“无忧保”到“码上保”，诚合保险正在做的事情，远不止于卖出一张保单。他们是在为新兴的低空经济产业，铺设一条安全、规范、可持续的发展之路。

当无人机在城市上空穿行，在远海岛礁起降，在灾害现场逆行，有一群人始终在默默守护。他们或许不会被镜头捕捉，但每一架安全归来的无人机背后，都有他们的身影。