

中国铁道建筑报

CHINA RAILWAY CONSTRUCTION NEWS 1948年创刊

中国铁道建筑集团有限公司主管主办
国内统一刊号CN11-0225 网址:www.crcn.com.cn



2019年10月29日 星期二
第3598期 (总8116期)

中国铁建签约中企首个海外高铁投资类项目

本报泰国曼谷10月28日讯(通讯员王松峰)当地时间10月24日下午,在泰国总理巴育的见证下,泰国东部经济走廊(EEC)连接三机场高铁项目在泰国总理府和平友谊楼举行协议签约仪式,中国铁建成功签约中企首个海外高铁投资类项目。

中国铁建是唯一参与该项目的中资企业。签约一方为泰国国家铁路局,另一方为泰国东部经济走廊(EEC)连接三机场高铁有限公司,成员包括中国铁建及多家泰国企业,泰国国家铁路局局长沃拉兀与正大集团总裁谢裕仁代表双方签约。

该项目是中国企业首个海外高铁投资类项目,也是泰国首个高铁投资类项目和泰国东部经济走廊特区的首个投资建设一体化项目。总投资额2245.44亿泰铢(约合人民币524.16亿元)。中国铁建作为高铁设计、建造的大型建筑产业集团,将承担项目EPC总承包任务。

EEC是指在泰国东部沿海的北柳、春武里和罗勇三府设立经济特区。通过大力发展基础设施及实行一系列投资优惠政策吸引新产业,将泰国东部打造成为集海陆空三维交通系统于一体的国际交通要塞。

该项目作为泰国基础设施建设发展迈出的重要一步,将通过机场快轨和高铁把曼谷机场、素万那普机场和乌塔堡机场三大主要机场连接起来,总里程220公里,最高时速250公里,建设期5年,运营期45年。项目建成后沿线各车站将带动区域内城市化发展,在项目建设阶段将直接产生约1.6万个就业岗位,在未来5年内将产生约10万个就业岗位,带来约6500亿泰铢的社会经济回报,为泰国当地带来高新技术,助力“泰国4.0”经济发展计划,成为提升泰国经济水平的金钥匙,并促进东盟区域经济发展。

用实干蹚出可持续发展之路

——探寻中铁十二局“实干文化”发展脉络(上)

本报记者 郑建锋 通讯员 郭俊江

“中铁十二局各项工作始终稳步向前推进,长期位居全系统前列,剖析原因,独特的实干文化发挥了非常重要的作用。”6月25日,中国铁建党委书记、董事长陈奋健到中铁十二局进行专题座谈调研,围绕“新形势下如何提升丰富企业文化内涵”的主题,通过听汇报、察实地、对接市场、面对面交流,近距离感知中铁十二局的文化特质、文化承载、文化积淀。

多年来,中铁十二局始终秉承“诚、信、精、实”的经营理念,潜心打造企业“实干文化”,十多年如一日,一任接着一任干,其“实干文化”的市场认知度、职工认同度、言行趋同度都比较高,对内成为员工铸魂凝魂的精神坐标,对外成为企业参与竞争的市场名片。交通运输部部长李小鹏给出评价:“中铁十二局是‘国家队’的优秀一员。”中国驻安哥拉大使崔爱民称赞中铁十二局在安哥拉做得很出色,是涉安中资企业的榜样。

“罗马不是一天建成的”

“实干文化”之所以成为中铁十二局的软实力、文化符号,成为中铁十二局的品行标签、精神坐标,同样经历过一段从“铁水”到“钢锭”的冶炼过程。其文化内核,离不开铁道兵精神的多年滋养和传承。

坚持摸着石头过河与顶层设计相结合,是一切成功社会实践的经验总结和基本规律。摸着石头过河,就是摸规律,从实

践中获得真知。2011年铁路建设按下“急刹车”,在铁路市场急转直下之际,该集团党委认为,中铁十二局发展到今天,靠的是什么?是实干!企业很多优秀人才成长起来,靠的是什么?是实干!随即,该集团党委以“一号文件”的形式,在全集团开展“实干兴企、实干增值”主题实践活动。

“在企业发展的关键时期,崇尚的是实干精神,呼唤的是实干作风,需要的是实干行动。”2012年,该集团党委将主题实践活动持续深入开展,因地制宜创新活动方式,以组织一次实干主题党课、编辑一本实干文化案例、组织一次巡回演讲报告、开展一次实干文化实践活动等“四个一”活动,巩固前一阶段主题实践活动成果,进一步创新文化建设的机制和模式,推进“实干兴企、实干增值”活动步入制度化、长效化轨道。

习近平总书记强调,摸着石头过河和加强顶层设计是辩证统一的。中铁十二局党委也在实干文化引领落地不断探索的过程中围绕“实干”内核,对顶层设计进行动态调整。此后几年,他们先后开展了“岗位履责,对标实干”“传承实干作风,倡导三短两重”“三创两增”等主题实践活动,将实干文化培育写入企业滚动规划编制纲要。

“企业文化是企业竞争力的基石,从根本上决定企业的发展现状和发展未来。”2017年,中铁十二局经营承揽任务量正式迈入千亿行列。在集团发展迈上新台阶、

面临新挑战的关键时期,该集团领导班子面对企业高位运行、市场竞争加剧、一些管理症结日趋凸显、风险急剧放大、企业市场信誉和品牌形象面临严峻考验的诸多问题,提出“匠心铸品牌、实干争一流”发展理念。在顶层设计方面,他们制定推行匠心培育、质量创优、品牌提升、信誉巩固、业绩拔高、人才孵化的“六大计划”,积极开展岗位实践活动。

“唯实、唯干、唯争、唯远,实干文化经过数十年的深耕培育和传承,这8个字已经成为其深刻内涵。”10年间,中铁十二局聚焦实干,镜头不换,力度不减,集团上下通过抓机制、抓宣教、抓典型、抓表彰,通过高层引领、中层推动、基层落地,持续推动实干文化走深走实。

文化之树结出累累硕果

文化是具体的、真实的、有形的,而不是空洞的、口号的、形式的。中铁十二局的实干文化作为一种企业内生精神力量,不仅表现在干部职工个人成长历程中,而且始终贯穿企业不断向前高质量发展的全过程。

2018年2月6日,中铁十二局“四会”上,驻全国31个省、自治区、市的经营单位全部实现任务入账。其中山西、重庆在系统内的省市承揽中排名第一,广东、云南等5省进入系统前三名;新签建安合同额、铁路承揽额、公路承揽额、中国铁

建平台承揽额4项指标均排名系统第一。

在实干文化的引领下,中铁十二局所属各单位在做强、做优、做实、做专企业的接续打并中,崛起一处高地。

一公司聚力打造桥梁、公路路面专项施工能力,路面专项施工生产线10多条,年均产值30多亿元;二公司发力隧道、地下工程,仅10公里以上隧道就完成30多座,是中国铁建名副其实的“隧道劲旅”;三公司潜心发育提升铺架、既有线路施工能力,年铺架能力达1300公里;四公司厚植桥梁、市政工程专项施工能力,在转体桥施工中创造多项世界纪录;建安公司经过分立重组、从量变到质变,2018年营业收入、利润总额占据中国铁建20强榜首,经营翻番,相当于再造一个建安公司;电气公司以铁路“四电”、地铁以及公路机电安装为主攻点,两次荣获安装工程鲁班奖“中国安装之星”;七公司持续发育机场市场,机场场道工程业绩独树一帜;铁路养护公司扎根“世界屋脊”10余年,在800公里管段创造了“世界高原冻土铁路养护奇迹”;国际公司在阿尔及利亚第一长隧甘塔斯隧道施工中,用“中国方案”融合“欧洲标准”破解世界难题,用质量和速度赢得了国际声誉。

自2008年中国铁建开展工程公司20强评选活动以来,中铁十二局所属单位74次霸榜中国铁建年度20强榜单,成为全系统的“排头兵”。

(下转第二版)

铁建重工研制的全球首台双臂混凝土湿喷机问世

本报北京10月28日讯(记者胡清)日前,在2019北京国际工程机械展上,由铁建重工研制的全球首台双臂混凝土湿喷机亮相。这款双臂混凝土湿喷机用于铁路、公路等隧道支护作业,最大喷射速度达到每小时50立方米。

在设计上,这款双臂混凝土湿喷机在行业内首次采用双泵送、双臂架、双添加剂泵结构,正常情况下两个喷射臂同时作业,遇到一个喷射臂堵管时,也不影响另一臂正常作业,大幅提高了喷射效率,缩短了因设备故障和堵管造成的整机停机时间。

据铁建重工特种装备研究院副院长刘金书介绍,国外研制单臂湿喷机起步早,产品功能配置比较完善,但结构比较复杂,使用成本高。国内企业后发追赶,已成功研制出单臂湿喷机,技术相对成熟,但双臂湿喷机的研发在全球尚属首次。

“双臂湿喷机比单臂湿喷机的控制系统、关键参数、总体方案及整机结构更为复杂,集成技术研究更为困难。”刘金书说,铁建重工研发团队在优化湿喷机的喷射效率、喷射能力等方面展开攻关,完成了双臂湿喷机整机结构、电控系统、液控系统以及关键参数匹配系统的机电一体化设计。

目前,在郑万高铁湖北段余家岩隧道和巴东隧道,使用双臂混凝土湿喷机作业,混凝土回弹率低,可以控制在15%以内。此外,与喷射速度每小时30立方米的单臂湿喷机相比,双臂湿喷机喷射效率提高了60%。

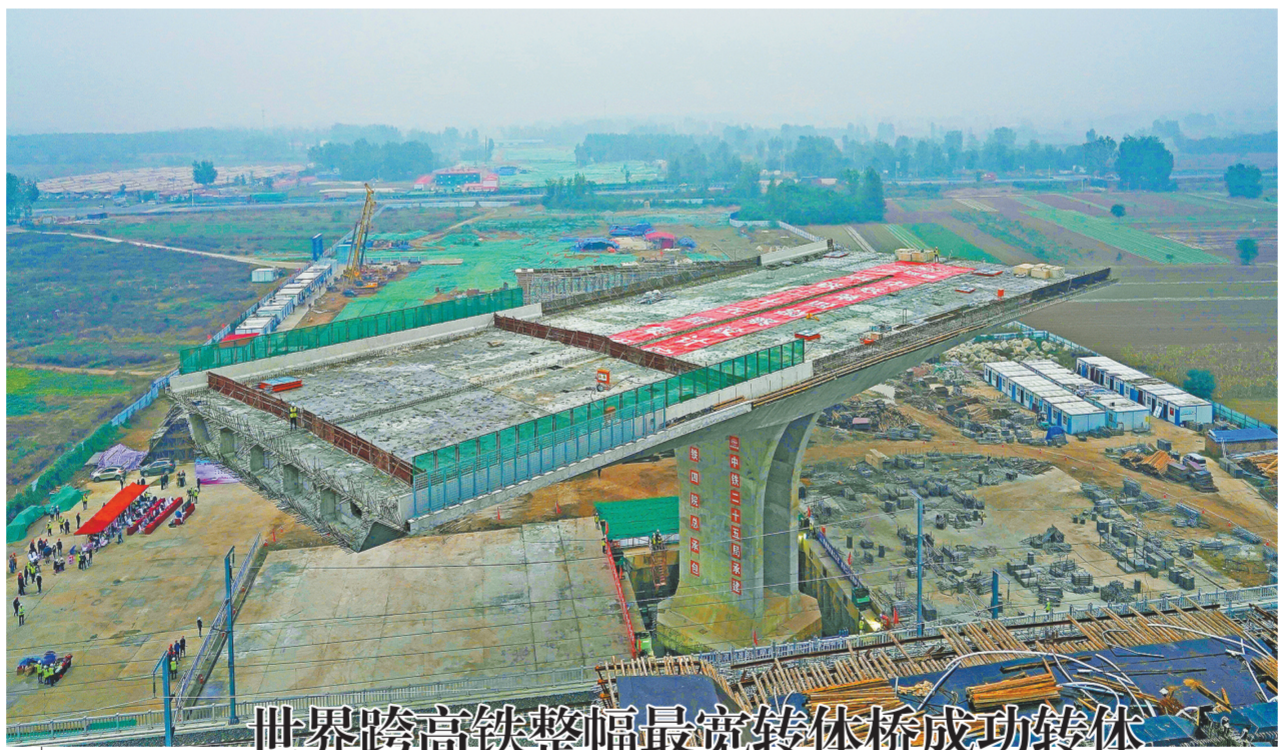
我国首例“双V构”同步转体桥成功上跨陇海铁路

本报临潼10月28日讯(通讯员曹建强 王继力 丁娟)10月22日,在中国西北门户西安市东西主干道秦汉大道上跨陇海铁路立交桥施工现场,两幅总重量达3万吨的箱梁桥体,历时80分钟成功完成同步顺时针51度转体,跨越中国东西铁路大动脉陇海线,精准到达设计线位。该工程由中国铁建大桥局六公司承建,是我国首例成功实施的双V构转体桥,其转体总重量位列我国西北地区之最。

据了解,大桥转体采用“双V同转”设计方案,在国内尚属首次。该方案既能有效降低桥梁整体高度来提升秦汉大道的景观效果,同时也能大幅缩短两幅桥面的建设时间,充分保障陇海铁路这一中国铁路东西大动脉的运行效能。

“该桥体连续梁采用2×70米‘V’构梁,单幅转体梁长130米,梁体重15000吨,双幅重达30000吨。该桥单节段结构体积大、结构复杂,过程中对预拱度的控制精度要求高,对线形控制难度较大。我们需用最短时间,在最繁忙的铁路‘窗口期’内,在同一个平面上保证平行转体位置,同步进行顺时51度角转体,同步时间需要以秒计算,转体精度更达到毫米以内。”负责施工的中国铁建大桥局项目经理张洪志介绍道。

该桥成功转体将进一步促进秦汉大道周边路段工程建设,对缓解临潼城区交通压力、方便周边群众出行、实施西安市东扩战略具有十分重要的意义。



世界跨高铁整幅最宽转体桥成功转体

10月22日下午,由中铁二十五局承建的世界跨高铁整幅最宽转体桥——河南郑州迎宾大道上跨郑万高铁转体桥成功转体。该桥跨越在建的郑万铁路,桥面单幅宽度45.8米,采用不等宽、不等跨设计,桥梁结构复杂。建设者在国内首次使用转体牵引四联动系统,4台千斤顶在一个平面上同时发力,确保桥梁转体时的稳定和平衡。历时119分钟,桥梁转体88度至设计位置,完成精准对接。图为桥梁正在进行转体。

焦贺撰

用优良机关作风凝聚干事创业正能量

苏莉

会议精简了,发言更实了;文件短了,落实有力了;调研陪同少了,专心干事多了……这些员工眼里实实在在的机关作风转变,使企业转作风谋发展呈现新气象新风貌。

作风好不好,关键看“领导”。机关作为企业的运行“首脑”、“管理”“中枢”,为企业服务最直接,联系各方最广泛,推动落实最关键。机关干部作风是基层员工观察评价党风、企风的“晴雨表”,其工作作风、精神风貌、工作状态,有着“上行下效”的示范作用,直接关系到企业各项决策部署的落实、战略目标的实现。

当前,中国铁建转型发展步入关键期,新老问题交织,各种风险叠加,越在紧要关头,越需要凝心聚力,众志成城。更多的机关干部深入一线把脉问诊,沉到基层解难题,才能对症下药,找准发展路子;更多的机关干部扑下身子抓落实,撸起袖子带头干,才能带动引领广大员工,推动企业稳健发展。

身正才能正人,律己方能服人。作风问题本质上是党性问题,过硬的作风来自正确的思想观念。作为企业作风建设的组织者、落实者、推动者,机关干部要以一身正气当好“形象代言人”。各级党委要强化理想信念教育,结合当前正在开展的“不忘初心、牢记使命”主题教育,引导机关干部带头加强党性修养,筑牢宗旨意识,在政治理论上坚定信念、在理论上立上坚持不懈、在工作作风上全心为民、在业务工作上精益求精,做到干事真担当、为人真实在、形象真干净,打造忠诚干净担当的机关党员干部队伍。

绳短不能汲深井,浅水难以负大舟。机关干部的业务素质不过硬,不仅直接影响基层员工的士气,还涉及和耽误机遇和导致整个部门业务板块拖后腿的问题。加强机关效能,提高工作质量,机关干部要强化学习,向书本学,向实践学,向行业先进和标杆学,掌握各种新认识、新思维、新理念,

拓宽知识领域,开拓工作思路。要充分发挥主观能动性,深入基层一线,认真调查研究,“身入”更要“心入”,查实情、谋实策、求实效,以更加务实的作风、更加有力的举措,干出工作成果,形成工作亮点。

好的作风造就顽强的战斗力,形成巨大的凝聚力。但同时,好作风也不是一蹴而就的,作风建设永远在路上,需要以上率下抓好制度落实。各级机关要坚持正风肃纪,治“懒”增干劲、治“庸”求作为、治“推”强责任、治“慢”提效率、治“浮”促实干,驰而不息抓作风促落实。通过建立更加科学公正的问责机制、激励机制和考核机制,让能干事会干事的干部“上得去”,让不作为不担当的干部“下得来”,营造良好政治生态和干事创业环境。



舞好经营“龙头”

驱动品质发展

中铁二十局

本报贵港10月28日讯(通讯员宋永利)日前,随着广西壮族贵港市覃塘区棚户区改造项目顺利中标,中铁二十局在贵港市场中标项目增至6个,总投资额7.15亿元。这是该集团区域经营触角向二三线城市延伸的成果,也是该集团舞好经营“龙头”,推动企业高质量发展的成果。

“企业发展质量取决于市场经营质量,要狠抓经营‘龙头’,做活经营大文章。”中铁二十局负责人表示,为应对市场形势的新变化,该集团不断优化经营布局。目前,全集团共设立10个区域指挥部、24个省市经营部,形成覆盖全国30多个省市区的经营网络,使得企业承揽力度不断加大,承揽质量不断提升。

在继续深耕一线城市经营的同时,他们将区域经营逐步向二三线城市延伸。2019年,他们在鹰潭、汕头、驻马店、宜宾、贵阳等地累计中标项目超过20个。其中,宿鸭湖水库淤积扩容项目和贵州省乌当(羊昌)至长顺高速公路,分别成为中铁二十局目前在国内水环境综合治理及公路领域中标的同类体量最大项目。

与此同时,他们还持续创新经营理念,深化区域经营机构标准化建设。通过经营工作的创新和转变,实施“双轮驱动”战略,将生产经营和资本经营相结合,推动二者良性互动,以小投资撬动大市场,以小投入获取大收益。在非工程承包领域,他们将市场“触角”不断向纵深延伸,打造了城市驻车等新增长极。依托已有的工业制造、物流贸易及地产开发等领域优势,他们还积极争取市政配套、综合管廊、节能环保等新领域项目,着力培育产业链节点优势,跟进设计咨询,延伸专业链条,在一个项目集中专业和资源打开市场,实现协同发展、集约创效。

舞好经营“龙头”,让国内市场风生水起的同时,他们还将海外市场的现有优势转化为海外发展的胜势。2019年下半年,该集团通过进一步优化完善海外机构组织模式,给3个境外公司、4个事业部下指标、压担子,并新成立了蒙古工程指挥部、缅甸办事处、马拉维办事处等境外机构。2019年6月,该集团成立蒙古工程指挥部后,借助在当地的属地优势,整合资源、多元经营,短短3个月相继中标乌兰巴托市八音朱日和区棚户区改造项目、援蒙残疾儿童发展中心配套设施工程等4个项目。

中国铁建港航局

“四者”定位撬动经营品质提升

本报珠海10月28日讯(记者肖斌)近日,中国铁建港航局作为牵头单位,与铁一院组成联合体,中标49.67亿元的全国养老示范项目——山西运城颐和高嘉年城“14171亩土地一级开发整理及8000亩森林公园、5150亩霞飞湖开挖工程(EPC)”项目。这是中国铁建港航局践行“四者”定位,落实2019年年中工作会议上提出的“做好顶层设计,大胆进入新兴行业,快速形成核心竞争力”的生动实践。

今年以来,中国铁建港航局深入领会“四者”定位内涵,在充分把握自身水工等专业优势基础上,主动聚焦国家战略,努力切入地方政府与经济社会发展“急所”,积极进军与主业关联度高的新兴产业,推动了经营品质持续提升。

紧盯国家战略,拓展经营区域。习近平总书记在党的十九大报告中明确提出实施“健康中国”战略,以应对人口老龄化,推进医养结合,加快老龄事业和产业发展。中国铁建港航局顺势而为,抓住山西省“去煤化”及运城打造国内规模最大、内容最丰富的养老基地政策机遇,联合铁一院整合各自优势资源,提早介入、持续跟踪,一举中标运城颐和高嘉年城项目,成功进入山西市场,并涉足医养建设领域,实现了企业发展与国家战略的深度融合。

围绕发展“急所”,推进动能转换。去年6月,山东省发改委面向社会公布新旧动能转换重大项目库第一批优选项目,备受外界瞩目的小清河复航工程名列其中。中国铁建港航局发挥自身在港口与航道工程建设领域的核心竞争力,果断与中国铁建投资集团等组成联合体,在中原区域总部支持下,加紧与山东省有关方面精准对接,既展示诚意,更亮出实力,最终顺利将全国内河航道领域首个PPP项目——小清河复航工程PPP项目收入囊中。

紧扣区域发展,开拓新兴产业。2017年,国内首个智慧能源城市和海岛(镇)微网试点落户辽宁省庄河市。庄河借势布局,吸引和培育新能源领域的勘察设计、基础施工等产业聚集,意图打造东北地区新能源特别是海上风电的发展标杆。中国铁建港航局坚持融入当地发展,结合自身专业及船机装备优势,主动在产品供给上作出调整,积极进军新能源建设领域,承揽了中国铁建首个海上风电项目——大连市庄河海域海上风电场址II风机基础施工项目,由此顺利打开了海上风电市场大门。