

# 三江大地舞长龙

## ——中铁二十二局哈建公司牡佳客专项目部施工纪实

□ 付朝旭 贺学君 王智海 马贵福



标准化级配碎石站。



项目部开展“劳动竞赛暨青年突击队竞赛”誓师动员会。

### 前言

在美丽富饶的三江平原腹地,中铁二十二局哈建公司牡佳客专项目部的建设者们用勤劳的双手,在黑土地间筑起一条钢铁巨龙,大大缩短了黑龙江省牡丹江、佳木斯两座重要城市的时空距离,为黑龙江省东部经济腾飞注入了强劲动力,他们以舍我其谁的英雄胆识和志在必得的雄心壮志为高寒地区铁路建设再添浓墨重彩的一笔。

路项目,是我国最东部的客运专线,全长375公里,设计时速250公里,2017年开工建设,计划工期50个月。建成后,它与哈佳快速铁路和哈牡客专构筑成黑龙江省东部铁路环线,与哈尔滨市形成“两小时”经济圈,实现“才饮镜泊水,又食三江鱼”的美梦,大大提升三江人民的出行安全和幸福指数。

中铁二十二局哈建公司牡佳客专项目部承担着牡佳客专第九标段所有线下施工任务,跨

越双鸭山、佳木斯两地,全线32.4公里,包含新建铁路桥涵45座。施工过程中,建设者们昼夜兼程,攻坚克难,不辱使命,奋勇争先,不仅超额完成了上级下达的年度产值计划,兑现了业主确定的各项节点目标,而且打造了高质量的路基示范段,在全线观摩中受到业主单位的一致好评。

该项目部先后获得中铁二十二局“先进集体”“劳动竞赛创新杯金奖”,共青团佳木斯市前进区委员会“十佳青年文明号”等荣誉称号。



全线首件路基示范段。

### 占占地利 主动出击

牡佳客专建设标准高,技术难度大,节点工期紧,对建设者们而言是一次严峻考验。“压力就是动力,机遇就是挑战,作为我们期盼已久的家乡工程,一定要打出声威,打出士气,创出新业绩!”哈建公司负责人在动员会上发出号召,同时提出“三快”“四通”的要求。

该公司科学部署,提前筹划,以常驻佳木斯市的第五项目部为主体,并抽调精兵强将,快速组建了哈建公司牡佳客专项目部。该项目部利用扎根黑龙江东部60年的地域优势,仅用30天就完成了施工方案编制、图纸审核、前期测量、驻地建设等多项准备工作,实现了“快速组建队伍、快速进入现场、快速形成施工能力”的“三快”目标。

无规矩不成方圆。项目部成立后,迅速制定了涵盖文明施工、安全管理、质量管理、用工管理、工地防洪防火防盗及抢险、劳动纪律、重大事项决策反馈、奖励和惩罚八个方面的《项目部施工管理规定》,以及包含管理制度、人员配备、现场管理、过程控制等标准要求的《项目部管理手册》和《标准化作业指

导书》。施工进场前他们严格对项目部人员进行技术培训,内容涵盖安全、技术、质量、进度、成本、文明施工、节能环保等各方面,过程中狠抓内业资料和外业管理,力争每项工作实现标准化、流程化、数据化,保证项目高起点、高标准开局。

### 迎难而上 首攻征拆

哈建公司牡佳客专项目部征拆迁线路长,涉及面广,地上地下管线错综复杂,征拆迁难度大。其间要与双鸭山市集贤县以及佳木斯市东风区、桦川县等6个高铁建设办公室打交道。征迁总量1781亩,涉及4个乡镇、15个村,拆除、还建项目多达26项,“三电”迁改180处,涉及产权单位29家,重大拆迁7处,而农户及房屋产权单位对补偿款有较高的期望值,征拆迁成了制约项目能否如期竣工的瓶颈。

如何破解这一难题?项目部建立了党政同抓的责任体系,成立了以项目党支部书记为组长的征拆迁工作小组,将擅长做群众工作、沟通能力强的支部书记纳入征拆小组,责任到人,落实到岗。项目部每天召开一次碰头会,每周召开一次例会,及时反馈征拆工作推进情况并做好下一步工作安排,编制征拆进度示意图,确保完成一处就销号一处。在大家的共同努力下,项目部很快完成了剩余红线用地,确保施工便道全线拉通。

如何拓展征拆工作面,解决人员进场施工是征拆工作的又一大难题,也是项目部能否完成阶段性目标的关键。针对太忠村特大桥、太平河特大桥和跨佳富2、佳富3特大桥等节点工程,征拆人员积极与桦川县、集贤县政府沟通,跟踪催办。结合地方政府开展的精准扶贫活动,项目部积极进行企地共建,帮助桦川县四马架镇敬老院、长兴村、宝山村、庆丰村修建道路,对集贤县太平镇3个贫困户进行帮扶,最终得到了地方政府和老百姓的理解支持,仅用一个月时间就完成了集贤县太平镇境内10公里的征拆任务。

桦川县四马架镇道德村、东山村农户对征拆补偿期望值高,村民思想复杂,一度出现阻工现象。征拆小组积极配合地方政府和公安司法部门,及时提供相关证据,最终妥善解决了纠纷,仅用两周时间就将该地界的红线用地拿了下来。为了啃下佳木特大“三

电”迁改这块“硬骨头”,征拆小组主动与有关单位沟通联系,提前进行电缆埋设与旧电缆割接施工,仅用一个月时间就完成了佳木特大“三电”迁改工作。目前,项目部红线用地征拆完成100%,管线及电力线迁改按计划推进,为施工生产的顺利进行创造了先决条件。

### 科技当先 示范引领

时速250公里的客运专线,不同于普通高速铁路,它的路基要达到“零”沉降。为了达到这一标准,他们大胆尝试,在东北地区率先引进螺杆桩打桩系统,通过电脑编程应用,对打桩点位、钻入深度、倾斜角度、提钻速度等方面进行实时监控,极大提高了作业效率和定位精度,既减少了施工环节,加快了施工进度,又降低了打桩误差,保证了施工质量。

为了铸造精品工程,该项目部严控每一道工序。他们从源头上把好质量关,对路基填料严格进行破碎筛分,经检测合格后方可进场;在过程中把好技术关,严格执行路基填筑试验技术规程,确保路基填筑压实。在常规工艺的基础上,项目部采用连续压实系统,以确定合理的VCV目标值和压实遍数,通过对路基填筑施工过程的全天候监控,实现了路基检测一点不漏、全面覆盖的效果,保证了路基填筑的均匀性和稳定性。

功夫不负有心人。经过日日夜夜的艰苦奋斗,项目部在全线率先打造出高质量的路基示范段。在全线的现场观摩会上,高标准的施工质量与积极向上的职工风貌,让参观人员称赞道:“中铁二十二局真是一支能打仗、善打仗、能打胜仗的队伍。”

### 风雨同舟 携手共进

一年来,中铁二十二局哈建公司牡佳客专项目部党工委发挥党建优势,助推施工生产,努力打造一支团结协作、勇于创新、真抓实干、开拓奉献的优秀团队。

为了凝聚员工力量,提升企业形象,营造良好的企业文化氛围,项目部打造了一批以钢筋加工厂、拌和站、级配碎石站为代表的一流标准化设施,同时驻地建设坚持“营区花园化、宣传统一化、宿舍公寓化、食堂餐厅化、伙食多样化、内务管理半军事化”的目标,为职工营造了和谐、整洁、安全、舒适的工作环境,形成了具有项目特色的工地文化,受到业主及各级领导的一致好评。

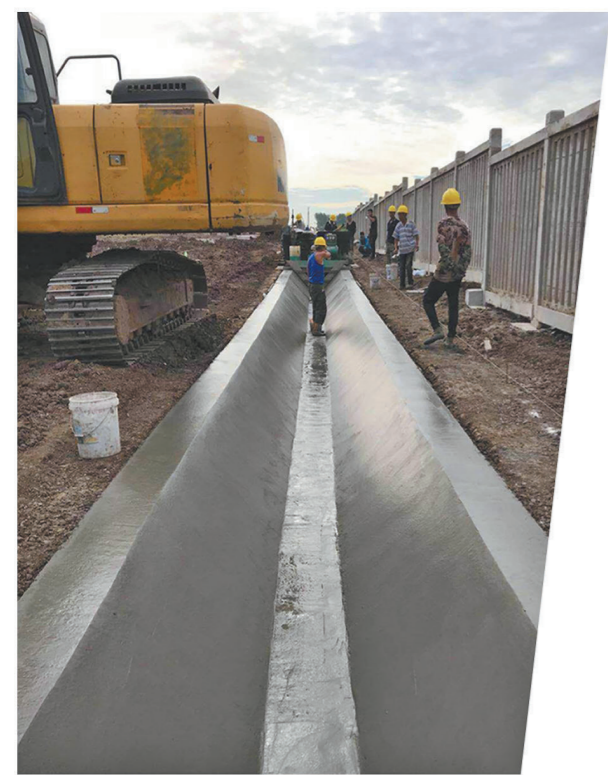
项目部党工委认真贯彻落实党的十九大精神,持续推进“两学一做”学习教育常态化、制度化,以生产经营为中心,积极开展各项活动,助推项目平稳发展。以“安全质量管控年暨施工生产百日会战”为契机,该项目部深入开展“党员先锋岗”“党员责任区”“青年突击队劳动竞赛”等特色活动,强化基层党组织战斗堡垒作用,充分发挥党员的先锋模范作用,迅速完成了该标段的第一根钻孔桩、第一个承台、第一



哈牡客专公司样板工程现场观摩会在哈建公司牡佳客专项目部顺利召开。



标准化拌和站。



采用滑膜法施工的路基排水沟。

个墩身的施工任务。

2018年10月,项目部正处于工期紧迫、任务繁重的关键时期,为加快工程进度,积极落实集团公司和局指挥部要求,项目部开展了“大干60天”生产会战活动,迅速掀起会战高潮,强力推进工程进度。该项目部将一批精干力量补充到项目部生产队伍中,进一步增强了牡佳客专项目的施工能力。新组建的队伍对施工计划、施工组织详细梳理,进一步优化方案,挖潜提效,特别针对佳木特大、路基填筑施工等节点工程进行科学策划,认真研究和解决影响工程进度的各种不利因素和问题,并制定切实可行的改进措施,确保施工生产有序推进。项目部紧紧抓住重点工程、卡脖

子区段、关键工序等突破口,针对第三方检测周期长、制约工序衔接等影响进度的问题,组织开展技术攻关,实行技术工艺创新,以创新带动施工提速。

牡佳客专建设时间过半、任务过半,这些曾经在哈齐高铁、哈佳快速铁路、哈牡客专等工程建设中屡创佳绩的铁军将士,定能秉承“逢山凿路、遇水架桥,铁道兵前无险阻;风餐露宿、沐雨栉风,铁道兵前无困难”的铁道兵精神,发扬“特别能吃苦、特别能奉献、特别能战斗”的铁军精神,一路高歌猛进,一路砥砺前行,为“龙江丝路带”建设架起新的钢铁通途。

如今,林立的墩身、飞翔的箱梁,构筑起一幅壮美的画卷,建设中的牡佳客专犹如一条龙,舞动在三江大地上。



全面进入架梁施工阶段的牡佳客专跨佳富2号特大桥。



项目部在东北地区率先引进螺杆桩打桩系统。

广告