

工程结束,他们又在书写新的答卷

——中铁建设高铁站房维保工作掠影

本报记者 陈桂芳 通讯员 付润梅



镜头下的安全教育

通讯员 冯学亮 郭俊江

“在日客流量最高达6.6万人次的一五一小长假中,客票与旅服系统、照明系统、动力系统等重要系统全部运行顺畅,我们又一次提交了完美答卷。”中铁建设基础设施事业部昆明南站项目维保负责人黄保素语气中透着自豪。

前不久,在昆明南站通车运营一周之际,因维保工作出色,他们刚从中国铁路昆明局集团有限公司捧回26.9万元奖金。

这是中铁建设高铁站房维保工作中的靓丽一笔。自2008年大举进入高铁站房市场以来,10年间,中铁建设承建的83座站房在神州大地上拔地而起,跟踪做好工程回访与维修管理,是中铁建设提升客户满意度、提高企业经济效益和树立品牌形象的重要工作。

“重大节假日的突发情况,对维保工作来说是严峻考验。”24小时常驻昆明南站的维修员郑结兵介绍,自2016年12月28日建

成通车以来,昆明南站已经历春运、国庆等重大节假日客流量激增的考验,给排水系统、暖通空调系统、变配电系统等工程得到全面检阅。但是,总有一些突发情况让人感到棘手。

2017年10月1日凌晨5点多,一个紧急电话将睡梦中的郑结兵吵醒,高铁站售票系统出现故障。一时间,站内90多台自动售票机,一张票也打印不出来,可是早上6点火车站就要准时售票,怎么办?情况紧急。郑结兵第一时间同铁路局联系说明情况,以便启动应急预案。同时,他带领维修小组火速赶到机房,检查客票设备,测试客票与旅服系统故障位置。经过紧急排查,他们终于在6点前排除了系统故障。当看到陆续进入车站的旅客像往常一样来到自动售票机前打印出蓝色的车票,郑结兵抹了抹汗水,会心地笑了。

郑结兵拿出随身携带的笔记本,记下

这次故障的原因。进入维保期以来,“白天巡查、夜间维修”的工作方式已经成为他的常态。细心的他将土建安装维修期(通常为竣工后两年内)和防水维修期(通常为竣工两年后至5年内)出现的各种大小问题逐一记录下来,形成一套常规问题库,每周四定时参加维修保养专题会议,对日常巡查中发现的问题进行总结、销号。

地处亚热带高原季风气候的昆明,雨季较长,给排水系统成为巡查的重要内容。为应对突发暴雨等恶劣极端天气造成的积水,昆明局同参建各方现场勘察后决定,增加一道排水系统。在接到施工任务后,项目部迅速编制营业线施工方案,制定施工计划,利用3个小时的天窗点时间,完成脚手架运输、搭设、水钻接线等工作。他们又历时5个月,利用每天凌晨0时30分至3时的天窗点时间,将4000多米雨落管增设完成。期间,现场没有发生任何安全事

故,施工一次性通过验收,得到设计及昆明局的高度评价。

为有效推广昆明南站维保举措,提高对站房维修需求的响应速度和维修服务质量,中铁建设专门制定了《竣工工程回访、维修和维修基金管理办法》,明确了竣工工程回访、维修主体责任,规范了维修管理流程,安排专人负责,对各大车站土建、电气、水暖等系统均建立检修台账,并定期进行考核,促使维保工作责任落实到位、业主对接到位、考核奖惩到位。目前,该集团建设的80多座站房没有发生一起因维保作业不当而引发的投诉上访事件。

“高铁站房是集中展示中国高铁技术的一扇窗,履责践诺做好产品售后服务,维护中国高铁名片,是我们央企的责任与担当。”在中铁建设,这样的信条已经成为全体维保员工的共识。

“咦,视频里的这些面孔咋这么面熟呢?还有不少是队里的人。”桥梁一队负责人刘正云纳闷道。

近日,在中铁十二局三公司兴延高速公路项目部的安全培训专题会上,安全总监苏波播放的《违规作业视频集锦》让许多在场的劳务队负责人感到“不适”。

自使用执法记录仪以来,观看《违规作业视频集锦》已经成为该项目安全教育专题会的常规环节。“工地风险点多,操作上不规范,事故还不一个个找上门来。”苏波说。

“视频都是用执法记录仪拍摄的,违规作业的时间和画面都有详细记录。”苏波介绍,像这样的执法记录仪在兴延项目部共有6台,除了记录每天的班前教育会外,剩余的大部分时间,这6台执法记录仪“游走”在各个关键工序之间。

“以前安质部下发处罚单,如果劳务队负责人不认账,有时还真没招儿。”自从引进执法记录仪以后,项目部在下发处罚单时让被处罚的劳务队负责人无话可说,“我们只要把证据附件留存完好就行。”

证据确凿,处罚有理有据,少打了不少“口水仗”,苏波继续说,“但是摄像的根本目的不是为了抓作业人员的‘小辫子’,主要还是希望大家能看到违规作业画面,这种教育更真切,产生的教育效果也更好。”

镜头安全教育还包括梯子、塔吊两侧的8个摄像头。主墩高48米、最大跨度达152米的梯子峪大桥是北京目前跨度最大的桥梁,采用的是挂梁悬浇施工,安全风险大。小到安全帽下颌带未系,大到临边防护破损,都可以通过监控摄像头及时发现,便于安全员在第一时间提醒作业人员,及时整改,规避风险。

苏波做了一个对比统计,自开展“镜头安全教育”以来,项目部罚款记录少了将近三分之二。

中铁十七局兴泉铁路项目

把每次应急演练都当作实战

本报永安5月25日讯(通讯员侯佳冰 邵龙斌)“赤头坂大桥处水位猛增,发现险情!”5月21日上午10时许,正在施工现场巡查的中铁十七局二公司兴泉铁路项目工区经理雷登方接到消息。在他的组织下,营区外人员迅速赶到营区,将在房内酣睡的工人挨个喊了起来。

应急小组迅速集结,各司其职。现场救援组就近填装、运送沙袋,对河岸进行加固;综合协调组对惊魂未定的逃生人员进行疏散;医疗救护组原地待命,等待救治伤员……10时20分,工班长对现场劳务人员进行排查,50余人全部顺利逃生。

“把每次应急演练都当作实战,把抢险救灾的功夫下在平时,确保人身安全、工程安全。”当项目经理李惠道出这番话时,很多在现场围观的人才恍然大悟,原来这是一场防汛应急演练。

据悉,该项目上场一年来,先后开展预防地质灾害、防暴、防火、抗震等各类应急演练达12次,制定了23份不同的现场应急处置方案,就各专题开展安全教育培训160余次,为保障安全生产、提升突发事件应急处置能力打下了坚实基础。

中国铁建大桥局双江口水电站泄洪系统项目

农民工管理智慧化

本报双江口5月25日讯(通讯员范文博 郭建)“支护工班王俊林未打卡考勤,请核实。”5月23日,中国铁建大桥局双江口水电站泄洪系统项目部早班打卡时间刚过,农民工信息管理系统上的一条提醒信息就引起值班人员赵宇迟的注意。他立即通过调度室的实时对讲系统与现场工班长进行沟通,得到因病请假的回答后便记录下来,并将情况录入系统的考勤管理模块中,整个过程不到3分钟。

该项目依托双江口水电站管理平台开发的“智慧泄洪”系统,实现了作业人员信息化管控。不仅如此,他们还利用“智慧泄洪”系统下的农民工信息管理系统,实现农民工信息查询、现场考勤管理、作业人员精准定位、安全教育在线考试等功能,使农民工管理更加科学高效。

该项目通过“人脸识别+指纹打卡”进行每日打卡,系统自动生成考勤表,上传到农民工信息管理系统客户端,确保考勤信息真实有效。他们还建立考勤预警机制,对于缺勤人员及时核查,对缺勤3日及以上的人员,项目部核实情况后决定是否清退。

据统计,目前该项目已利用“智慧泄洪”系统完成786名在职、离职工人的信息统计,完成安全专题培训54场,收集有效考勤记录23000余条,为有序管理施工作业人员、遏止农民工工资拖欠、解决劳资纠纷提供了重要数据支持。

中铁十六局呼和浩特地铁2号线项目

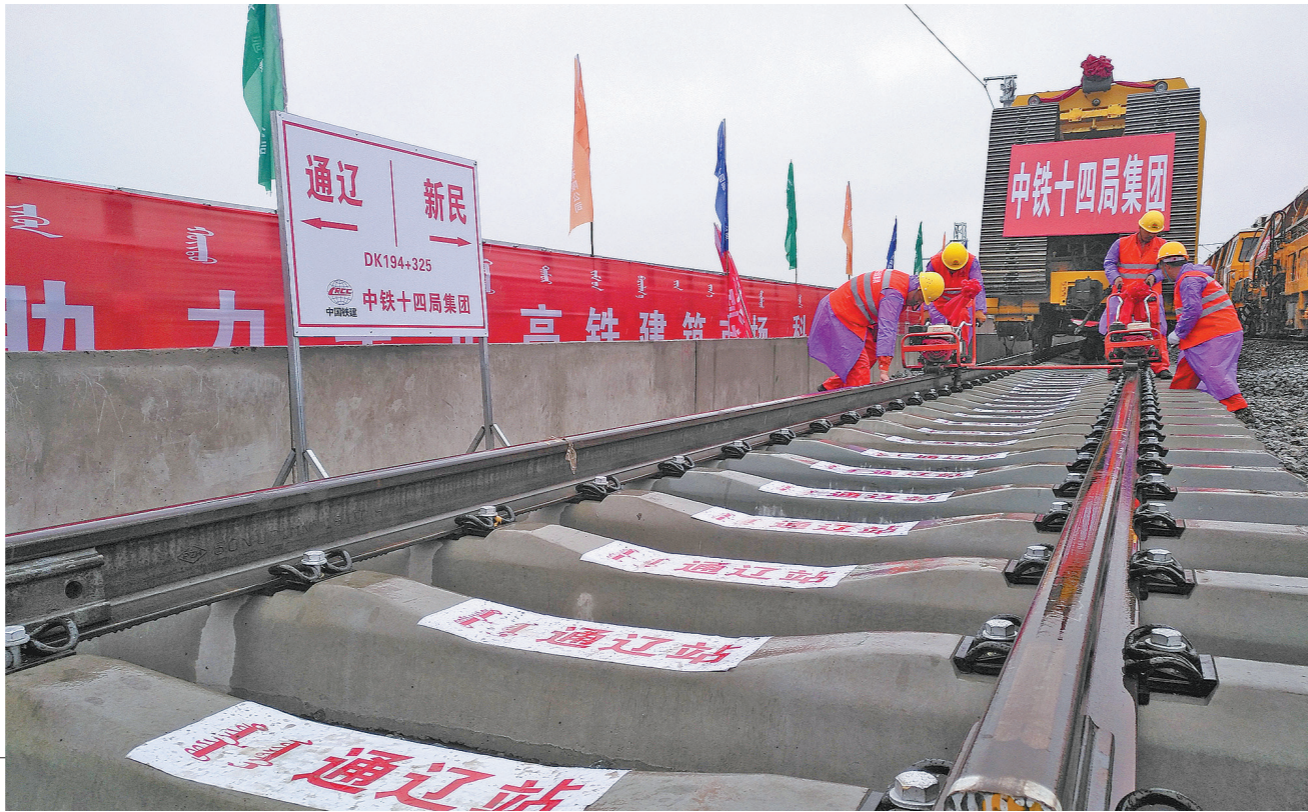
6座车站同获自治区安全标准化示范工地称号

本报呼和浩特5月25日讯(通讯员赵 琴)日前,由中铁十六局轨道交通公司、地铁公司承建的呼和浩特地铁2号线一期工程6座车站同时获得内蒙古自治区和呼和浩特市两级建筑施工安全标准化示范工地称号。

这6座车站分别为帅家营站、内大南校区站、锡林公园站、一家村站、新店站、塔利东路站,它们大多位于呼和浩特市繁华地区,周边楼宇林立,居民密集,交通流量大,环境复杂,有的还毗邻大学校园。为了最大限度减少施工生产对周边居民生活和学习的干扰,自2017年3月开工伊始,中国铁建呼和浩特地铁指挥部就编制了安全文明施工标准化管理方案,高标准、高质量推进施工安全标准化建设。中铁十六局轨道交通公司、地铁公司项目部合理布置材料存储区、加工区、堆码区,设置智能门禁管理系统,出入卡口实名认证,安装自动冲洗车槽、噪音扬尘监控系统,引进VR体验馆,建立视频监控平台、综合信息平台、安全质量隐患排查体系,进一步优化了施工管理模式,保障了工程质量、安全和文明施工稳步提升,获得市政府有关部门和广大市民的广泛赞誉。

新通高铁全线铺通

5月22日,内蒙古自治区连接东北地区的首条高铁——辽宁新民北至内蒙古通辽高铁全线铺轨完成,与在建的京沈高铁正式“牵手”。新通高铁于2016年6月开工建设,是国家中长期铁路网规划“八横八纵”高速铁路网的组成部分,与在建的京沈高铁相连接,汇入东北地区乃至全国高铁网。新通高铁建成通车后,通辽到沈阳的列车运行时间将由5个小时缩短到1.5个小时左右,通辽到北京将由14个小时缩短到3.5个小时左右。图为中铁十四局员工正在对铺通后的500米长钢轨锚固螺栓进行加固。尹 辉 摄



提质增效 进行时

中国铁建港航局一公司

60个项目应收款,3年全追回

本报广州5月25日讯(通讯员邓敏妮)近年来,中国铁建港航局一公司高度重视清收清欠工作,3年完成近60个项目历史遗留的债权清收清欠工作,加快了资金回笼,为破解企业资金困境发挥了积极作用。

近年来,面对100多个项目历史遗留的应收债权,以及施工结算资料不齐全等问题,该公司明确了按查找资料、发催款函、上门对账、上门追款及启动司法程序“五步曲”,做好清收清欠工作。

“清收清欠真是一项繁杂的工作,对这100多个项目历史遗留问题,要查找相

关合同、结算书、发票、银行回单等资料,难度可想而知,还好大家都特别给力。”该公司清欠办副主任薛坚荣说。但查找资料不是最难的,最难的是与业主对账,业主的财务人员说过:“宁愿制200张会计凭证,也不愿意查一笔旧账。”

“为追回一笔债权,我们经常要辗转几家公司,实地走访或电话交涉几十次甚至上百次。我们曾为找到一个在深山办公的业主,跟着导航在乡村小道绕了好几圈,原本打算1天完成3个业主的走访工作,也因此无法完成。”回忆起每次走访业主的过程,薛坚荣总是百感交集。

中铁十八局五公司塘汉路项目

控成本 抓大不放小

本报天津5月25日讯(通讯员李学彬)“我们一个项目下来共节约纸张5万多张。”在日前召开的中铁十八局市政项目经济管理工作交流会上,塘汉路项目成本负责人介绍道。

中铁十八局五公司施工的塘汉路一期项目为下穿铁路地道工程。公司和项目部在项目上场之初就对责任预算进行二次分解,做好成本控制总体策划,编制出符合现场实际的《项目责任成本实施细则》,抓实成本管控。

该项目部不仅在队伍招标、物资采购、设备使用等“大事”方面狠抓管理,强化成本管控,在“小事”方面也注重精细

管理,提升创效水平。项目部设置了单面废纸二次利用回收箱,并建立以旧换新制度,只有上交两面打印的废纸,才能领取新纸。经核算,此办法实施以来,项目部共节约纸张5万余张,不仅减少了成本开支,也减少了对环境的污染。该项目部还修建了雨水收集池,将雨水和混凝土养护用水经二次沉淀后用于清洁路面、洒水降尘、冲洗车辆、浇灌花草等,每月可节约水费近万元。

施工中,项目部注重优化施工方案降本增效,经技术人员反复计算,在基坑开挖时合理放坡,减少钢支撑数量,在确保安

中铁十七局五公司敦格项目

弃渣再利用 节资又创收

本报敦煌5月25日讯(通讯员任 宁)走进中铁十七局五公司敦格项目,迎面是一座占地500平方米左右的碎石场,各种机械设备正在忙碌着。“别小看这座小小的碎石场,至今它已经为我们提供了10万方石料,节省费用将近200万元!”项目经理常立柱自豪地介绍道。

原来,五公司敦格项目主要工程是位于海拔3000多米的当金山隧道,项目驻地距离最近的县城阿克塞80公里,车辆进入

施工现场要翻越海拔3648米的当金山山口,物资运输不仅困难,而且费用高昂。该项目物资部干事王博曾经算过一笔账:“将县城附近的砂石料运到当金山隧道,1方石料的价格比平常要多出四五十元,这还不算工人的费用,成本很高。”

项目刚上场时,面对高昂的石料价格,常立柱头痛不已。开工1个多月后,他去掌子面查看施工进度。看着一车一车的弃渣从隧道里运出去,他灵机一动:弃渣一

般是云母石英片岩,能否用来做碎石?

该项目试验室人员的检测结果支持了常立柱的想法。“检测结果让我们决定把隧道弃渣利用起来,我们用10万元建起碎石场。这样一来,不仅将弃渣变废为宝,而且省去了建立弃渣场的费用,保护了生态环境。”常立柱介绍。

据了解,他们还将自己生产的碎石卖给当地正在建设中的发电厂。截至目前,项目已经卖出200多车碎石,创收40多万元。

职工论坛

提质增效要有『支点』

王 飞 辉

古希腊物理学家阿基米德有一句名言:“给我一个支点,我可以撬动地球。”

同样,项目提质增效也需要有“支点”。笔者认为,这个“支点”就是各类资源要素作用的充分发挥。

超前谋划,优化施组,在“智力”上给提质增效一个“支点”。“好的开局是成功的一半”,良好的施工组织方案是项目成功的基石。项目上场之初,工程公司就应召集工程、测量、物资、设备等相关人员到现场帮扶,发挥好专家、行家、大家的“智库”作用,为工程施工扫除盲区,划出禁区、设定防区。特别是对施工中可能出现的重大风险源、技术难点要提前交底,彻底摸排,并制定相应预案,确保项目平稳“开局”。

合理投入,高效运作,在“动力”上给提质增效一个“支点”。有的项目机械设备配置充足,却因工序衔接不畅导致闲置,老牛掉进枯井——有力使不出;有的项目前期不舍得投入,后期为了赶工期,大搞突击会战,物资消耗不计成本。这些做法均不可取。要根据工程施工实际需要,合理配置物资机械设备,杜绝“添油战术”,确保物资设备不窝工,不“待岗”,保持“满血”状态,发挥最大潜能。

按岗用人,选贤任能,在“人力”上给提质增效一个“支点”。有些项目选人用人不按实际需要,关键岗位人员不匹配,易造成工作中的“木桶效应”。因此,项目部队伍建设要遵循“按岗用人、按需用人、素质过硬”的原则,一次性选用到位,尽量减少“临阵换将”,保持施工生产管理连续性,确保各项既定目标一气呵成、一次成优。

给项目有力的“支点”,撬开提质增效的坚冰,应成为各级领导的共识。