

专家会诊 方案预控 配强要素 责任联锁

十九局集团云桂铁路安全通过高瓦斯不良地质段



本报昆明7月7日讯(记者杨秀权 通讯员倪作霖)7月初,十九局集团云桂铁路(云南段)新连隧道突水段、老石山隧道高瓦斯段二衬混凝土相继浇筑完毕,标志着被喻为“水深火热”的不良地质段安全通过,施工现场迎来了“清凉夏日”的美好时光。

地处石林风景区和阳宗海旅游度假区地段的云桂铁路8标,70%属于岩溶发育地形,地质多变,瓦斯、突水、淤泥是该标段的地质特征。云桂公司总经理吴敏将突水和高瓦斯戏称为“水深火热”。

新连隧道进口720米处岩溶管道遇到施工扰动突发涌水,涌水量每小时400多吨,相当于20吨的洒水车要装20多车,掘进被迫停止。同时,被周边5公里上万村民誉为“生命之泉”的唯一一口泉水断流,引发了村民的极度恐慌。项目部高度重视,一方面邀请了地科院地质研究所、铁二院等科研院所的专家前来现场会诊,查明泉水断流原因;另一方面用水车为村民送水,安定村民情绪。专家经现场踏勘,得出了隧道突水与泉眼断流具有相互关联的结论,并召开了突水处理专家论证会。为确保居民用水,建设者在隧道突水处附近打了一个钻孔,洗孔后下包网花管,利用花管进行抽水,用水管将水引至泉眼处,供村民饮用。在永久性供水措施中,他们通过平导设置横通道引排

地下水至平导洞,并系统调整了洞外供水设施。“水深”难题的较好解决,促进了隧道施工顺利进行。

“老石山隧道是西南地区第一条深层天然气高瓦斯隧道,看不见,摸不着,大家非常害怕,胆战心惊”。铁二院隧道专家张海波说。

据项目负责人介绍,原隧道设计图纸中没有瓦斯内容,工程技术人员在巡查过程中发现隧道基底积水处有冒泡现象,经检测瓦斯气体浓度为0.2%~0.3%。现场管理人员立即组织人员及机械撤离,撤离过程中台车与地面摩擦点燃了瓦斯,火焰最高时达1.7米,火焰范围逐渐蔓延到整个隧道,隧道处在一片“火热”之中。由于应急措施得力,没有发生安全事故。

项目部为此请来了以隧道专家史玉新为代表的专家到現場查勘,先后召开了6次方

案论证会,确定了安全施工方案。

项目部在洞内安装了38台(套)瓦斯安全监测系统,全天候监测瓦斯浓度变化;安装了防爆轴流等14台风机,满足了通风要求;对机械设备的发电机等各个系统易于产生火花和高温的部件进行了防爆改装,在设备上配置了瓦斯自动监控和自动停止装置,确保了设备在安全条件下正常运转;对动力和照明采用风电、瓦斯联动闭锁系统,瓦斯浓度超标或通风意外停止时自动断电;在洞口设立值班室,派人员24小时值班,进入隧道人员必须身穿项目部统一定制的纯棉工作服并经过严格的安检后方可进入。

截至7月5日,该项目主体工程已完成80%,在7次铁路信用评价中,取得了2次第一名和5次第二名的好成绩,安全无事故,效益有钱赚。

观察与思考

从赛场赢球到项目盈利

铁忠鹏

世界杯赛餐盛宴,地球同一节拍。绿茵赛场,阵阵欢呼,各路马纵驰骋,风云激荡。要么进球,要么回家,不二法则也正是建筑施工企业项目管理所必须遵循的,盈利才是硬道理,亏损必被淘汰出局。

在赛场赢球出线,要有能够破门得分的球队,能够入围32强,再到冲进半决赛、决赛,上场的都是足球精英。从项目中标到人员上场,企业深思熟虑,比选优,目的是干好活、能盈利。对项目团队而言,控制成本、挖潜增效乃题中应有之义,即在干好活、干完活的前提下,把能降下来的降下去,把该拿回来的拿回来。

球场11名队员,无论司职后卫、中场、前锋,还是守门员,到位、补位不越位,不给对方破门进球可乘之机。项目上,从班子成员到现场“八大员”,相当于赛场上的排兵布阵,都要处在“强攻与死守”的状态。安全质量监控不严格,一起事故一次返工,损失的不仅是成本。文明工地建设不达标,罚你没商量。调度跟不上,人等机,机待料,流失的不仅是工费和台班。测量差之毫厘谬以千里,隧道打“穿袖”,墩柱偏

“红点”,机械进场趴窝、空转、闲置,烧的都是“真金白银”。能够赢球出线的球队,基本上都有一个灵魂性的领军人物,通过他的带动冲杀搏击,激活整个团队的能力和潜力。经理、书记是项目团队的协调指挥者,既要起到示范引领作用,又能组织发挥整体战斗力。如果项目缺少协同精神,势必成一盘散沙,千疮百孔,“油瓶子倒了无人扶”,跑冒滴漏的都是效益。

赛场规则严密严格,一旦有队员越位、犯规,轻则口头警告,重则黄牌警告,黄牌叠加即被红牌罚下,无商量余地无回旋空间。项目规章制度有很多条,归结一条,对事不对人,奖优罚劣说到做到,搞下不为例便会屡禁不止。

一场球赛90分钟,赢在每分每秒,谁赢球谁就抢占了先机,将希望寄托在加时赛和点球决胜上是幼稚的。项目的“风险管理控治”,工期不论多长,期到必成,兑现承诺,方能得到业主认可。项目工期提前就是盈利,滞后就是亏损。那么,就将后门关死,倒逼方案缜密,资源配置合理,形成一鼓作气、愈战愈勇的气势。“起火冒烟”项目,多因进度滞后将一般项目干成“卡脖子”工程,最后不惜一切代价去“销号”,结局只有铩羽而归。

赛场如疆场,干项目如临战场,“赢”字当头,其道理一以贯之。

二十局集团四公司

编织项目安全“防护网”

本报青岛7月7日讯(通讯员黎青川)当前,正值施工大干的黄金季节。面对严峻的安全形势,二十局集团四公司坚持源头治理,通过明确责任、细化分工、强化监管等举措,有效筑牢全员防控体系,为项目施工生产戴上“安全帽”。

近年来,该公司在建工程项目多达40余个,工程遍及国内13个省市,施工战线长、技术标准高,管控难度大。

为了有效管控风险,他们打破过去安质部“一家独管”的旧模式,构筑全员安全防控体系,将责任层层分解。公司层主要负责对项目的引导、帮扶和考核工作,不再一竿子插到底,避免职能不清和资源浪费现象的发生;

项目层建立“管理、技术、作业、后勤”四大安全中心,分别由经理、总工、安全总监、书记等人负责,各管一摊,严明奖罚。

在努力构建全员安全体系的同时,该公司还通过微信平台、公司网站、施工简报等媒介,加强全员安全警示教育,通过拉网式排查、突击检查等方式,加大对施工现场的安全监管力度,保证了企业安全运营和经济效益不受损失。

在全员安全防控体系的护卫下,该公司保持了平稳持续健康发展态势,玉铁、中南通道、西康二线、哈齐、本格拉、青荣城际等重点项目均圆满进入收官阶段,未发生安全质量事故。

无锡首条地铁通车运营

本报无锡7月7日讯(记者刘新红 通讯员张启山)7月1日,铁四院总体设计的无锡地铁1号线通车运营。

全长29.4公里,设站24座的1号线,是无锡首条地铁。设计者将地铁1号线上的火车站、三阳广场站的定位为“写意-无锡”,将每一站特有的地上环境与历史特色归纳提炼出来,体现无锡的脉络和历史亮点。

无锡火车站站设计是“旅行驿站”,延续交通枢纽的空间概念,活动与空间形成连续性。作为城市中心区的地铁车站,该站设有4个出入口,站厅通过防火卷帘与综合体空间进行分割,使车站很好地融入整个

地下交通枢纽中。

三阳广场站则是“城市之心”。作为无锡市的商业中心和几何中心,该站拥有国内公共区域面积最大的换乘大厅,有27个出入口,不但实现了地铁1、2号线的换乘,成为方便市民过街的地下通道,还承担了串联城市商业设施,整合商业资源的任务。

5年的建设历程中,铁四院设计制定了合理的风险管控标准,区间隧道成功穿越了沪宁城际铁路、京杭大运河、古河道及城市中心密集的居民区,成为无锡最重要的交通和商业发展轴,不仅承担南北方向的大量交通需求,并能促进无锡近期重要发展目标“南拓”的实现。

涪洲湾港口与路网连接

本报莆田7月7日讯(记者蒋小军 通讯员李丹)7月1日,由十九局集团六公司施工的涪洲湾港口支线东吴支线开通运营,实现了福建省海铁联运的“无缝衔接”。

作为向莆铁路延伸线的涪洲湾港口铁路支线,全长约29公里,为涪洲湾港口铁路的最

长支线。为优质高效完成施工任务,六公司针对所有工程需在雨季施工的特点,采取超前谋划预案、严格按照规范等周密措施最大程度减少雨水对路基施工的影响。此外,针对软土路基分布广、沉降控制标准要求高等,建设者采用换填和水泥搅拌桩施工方法对地基进行加固,保证了施工安全和质量全优。

天津地铁6号线盾构始发

本报天津7月7日讯(通讯员许海霞 高万刚)6月26日15时40分,十二局集团四公司神龙一号盾构机在盾构司机石宏刚的操控下,盾构机刀盘徐徐启动,盾构机稳步向前推进,开始了天津地铁6号线行架道站~南翠屏站左线下行区间盾构隧道的掘进工程。

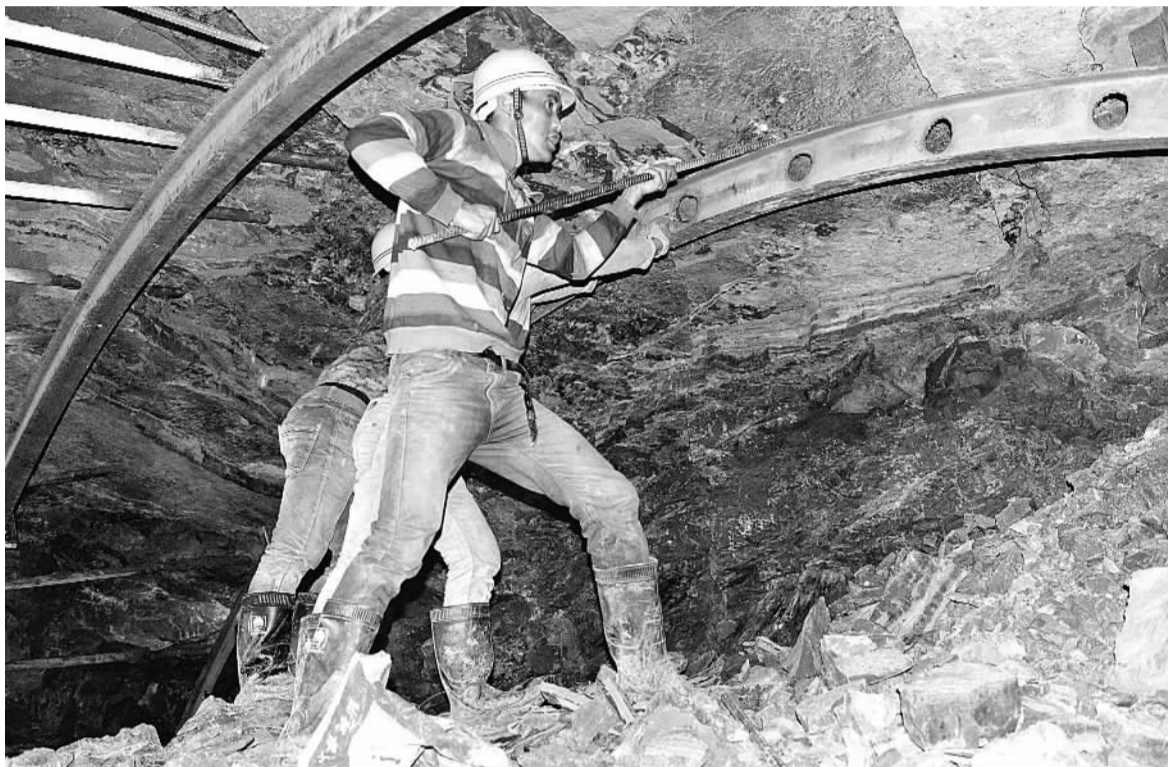
四公司负责施工的天津地铁6号线土建施工第19合同段包括两站两区间,区间地下水位

高,穿越主要地质为粉质黏土层、粉土层,盾构区间穿越城市立交桥、人工湖及垃圾回填场,施工技术难度高、风险大、工期紧。

经过近4个月的紧张准备,于6月24日一次性通过对神龙一号及神龙二号盾构机及其后配套等全部进场设备的报验工作。期间,他们多次邀请有关专家对施工方案进行论证,同时对参与地铁盾构施工人员进行多次集中培训,确保盾构掘进期间周边建筑物及道路安全。



物资集团海南公司物流基地年货物吞吐量可达40万吨,是目前海南省唯一的中央企业钢材仓储物流基地。图为仓储人员在新建成的自有现代化仓储物流基地清点货物。 陈家旺 摄



承建黄韩侯铁路全长9812米如意隧道的二十二局集团一公司项目部,运用三台阶七步流水作业法,严密工序管理,坚持标准化作业。图为工人们正在争分夺秒架立拱架。 张洪柱 摄

十六局集团四公司昆明指挥部开展员工岗位考评

星级管理衍生项目“追星族”

本报昆明7月7日讯(通讯员王崇燕 刘小磊)“要是我上次在工地上把安全帽带好,就不会扣分啦!让你小子领了先,下次我一定把星再摘回来!”十六局集团四公司昆明指挥部待岗高速项目部6月份星级员工评选结果揭晓,师傅白玉林落选了,他的徒弟朱晓阳榜上有名。

昆明指挥部现有5个在建项目部,涵盖公路、轻轨、房建等领域。为激发员工比、学、赶、帮的工作积极性,昆明指挥部建立“星级员工”评比体系,按照岗位职责分工制定不同的评选考核标准,综合考核结果公示后对表现突出者予以定“星”,给予经济

奖励和相应福利,并为获得五颗星的员工畅开晋升通道。

待岗高速项目上场初期,由于业主拆迁不到位,生产一度滞后,员工士气受挫。指挥部结合项目实际,构思方案,从思想作风、廉洁自律、工作效率、劳动纪律、个人形象、安全节能等方面开展“星级员工”评选活动,员工工作积极性明显改观。“还差一星,我就是‘五星员工’了”,看着光荣榜上的4颗“星星”和工资条上新增的200元钱,来自当地昭通的农民工李明山美滋滋地说:“当选‘五星’员工,可以申请一间工地小家,暑假到了可以

把爱人和孩子接过来团聚。”

李师傅表示还将继续“追星”,按照指挥部规定,连续一年被评为星级员工的农民工,在本项目结束后,指挥部会协调安排其到其他在建项目部工作。

“如今,各项目部员工积极参加指挥部组织的集中培训、班前学习,有大批农民工也逐渐转变成优秀的技术工人。”据昆明指挥部指挥长孙宪武介绍,奋勇争先、锐意创新、精益求精已在指挥部蔚然成风。

据悉,半年多来,昆明指挥部通过开展“星级员工”评比创建活动,万余名参建员工都成了追“星”族,300多名“星级员工”脱颖而出,有13名“五星”级员工晋升到副部长以上职位。

哈集装箱项目部标准化作业受好评

本报哈尔滨7月7日讯(通讯员王建承 于淼)“行,通过!”监理工程师在检验批报告上认真地写上自己的名字。日前,哈建集团三公司哈集装箱项目,通过强化标准化作业,抢回了被暴雨耽误的工期,提前10天实现月计划节点目标,受到业主称赞。

5月初,哈尔滨连降大雨,土方施工进度滞后了50%。为尽快抢回被耽误的工期,他们在雨停后立即召开“大干20天动员大会”,用标准化作

业保质量、促进度。针对安全中存在的难题,项目部强化了对新建作业区高空坠物防范和深基坑作业流程的控制,作业前对职工进行安全教育,制定起重机械安全操作规程,作业安全规章制度,所有施工机具必须保证状态完好方可上岗;同时还设置两名专职安全防护员,加强对作业周围环境的安全防护,单独配置营业线防护人员,确保了既有线路施工安全。

针对影响质量的难题,他们强化了对混凝土铺面施工及土方平衡作业的标准化,严格对混凝土配合比、坍落度试验以及混凝土施工工艺流程进行管控,严格按规范和标准检测,不允许有丝毫疏忽。针对44万平方米混凝土铺面面积超大的实际,他们精确计算出混凝土铺面的切缝和养生时间,合理调配水车,及时养生,有效地避免了混凝土开裂等大面积混凝土施工中通病的发生。

D点将台 dianjiangtai

盛夏7月,青藏高原一座座山峰仍被冰雪覆盖着,气温比内地低了一二十摄氏度。7年前就登上海拔5000多米雪山的十七局集团二公司70多名员工,正在这里挑战生命极限,谱写了一曲与自然抗争、与生命搏击的时代壮歌。7年间,他们先后创造了全国生存环境最差、海拔最高、工作时间最长的“三个之最”,被集团公司誉为“脚踏云雪域,实现滚动发展”的一面旗帜。

2008年初,十七局集团二公司进入西藏矿业开采领域。70多名员工在海拔5000多米的生命禁区,头顶云天,脚踏雪域,挑战生存极限,勇担转型发展重任,累计完成总产值近30亿元,创造了良好的市场信誉,取得了显著的经济效益,实现了滚动发展。

然而,员工们上场之初,无一例外地出现了严重高原反应,轻则胸闷、心慌、气短、头痛,重则恶心呕吐、吃饭吐饭、喝水吐水,肚子吐空了吐胆汁,吐得人天旋地转,两眼直冒金星,还有的则一连几天卧床不起。但知无一人“喊一声苦,叫一声痛,说一声走人”。

关键时刻,项目部立即启动应急预案,落实应对措施,强化责任担当。

项目卫生所的两名医生均属高原反应重症患者,他们边给自己吃药打针,边给员工诊断治疗,有时吸着氧气给大家打针输液。为解决大家吃饭难问题,3个食堂管理员想方设法提高病号饭质量,增强大家食欲,随要随做,按需定做,满足各种口味。

经过短期适应和配合治疗,员工们的高原反应减轻了,能够坚持吃饭了,竟奇迹般地走上海拔5000多米的火热工地,开始了艰难的创业之旅。

面对一路看好的发展前景,项目经理刘会迎则经常提醒自己:内部管理松不得,上

生命禁区创业人

交意识谈不得,员工工资拖不得。该项目严格按照公司和项目标准规范运作,不搞临时协议,对该花的钱一分也不能抠。仅每年用于生存安全和医疗保障投入等就达100多万元,除了管好活之外,从未降过标准。

他们着力于“依据计价收好钱,根据需要筹好钱,科学配置用好钱,完善制度管好钱,确保上交不差钱”,倾注了雪域创业人的一片真情。

7年的雪域创业,人人都有一段全新的经历,个个都有一串难忘的感人故事。年轻大学毕业生、项目常务副经理吴磊,带领大家常年奋战在海拔5200多米的露天采矿场。他上班走前头,下班在后头,干给大家看,领着大家干,被誉为克难攻坚的“主心骨”和“智多星”。

卫生所医生袁庭华,7年没有回家看过父母,就连儿子结婚也没有离开岗位半步,他说自家事再大也是小事。修理工吴迪龙,如今56岁了,常常吸着

中铁建设集团装饰公司

获全国建筑装饰行业协会多个奖项

本报北京7月7日讯(通讯员李阳雷)近日,从全国建筑装饰行业协会传来喜讯,中铁建设集团装饰公司副总经理兼总工程师武立平、副总经理邢世春获评2014年度全国建筑装饰行业优秀项目经理。同时,由该公司王伟光编写的《超大幕墙玻璃用“定点牵引和滑轨移位起重装置”的吊装施工工法》等5项工法获2014年度全国建筑装饰行业“科技创新成果”奖。

装饰公司定位于高端精装市场,作为系统内唯一一家拥有建筑幕墙施工专业资质的公司,近两年来,致力于企业管理提升,在工程技术、工程质量等方面狠下工夫,科研攻关方面更是取得了前所未有的突破。此次获得多个奖项,为该公司在建筑装饰业内树立良好的企业形象,打造中铁装饰品牌起到了良好的作用。

宁西二线新西峡隧道贯通

本报南阳7月7日讯(通讯员张鹏 张海燕)近日,十七局集团四公司宁西铁路全线控制性工程新西峡隧道顺利贯通。

新西峡隧道地处河南省西峡县寺山风景区内,距既有西峡隧道线间距约40米,穿越区地貌为低山,最大埋深146米,最小埋深15米。新西峡隧道采用全断面法开挖与既有隧道裂隙缝监控相结合施工手段,确保隧道顺利贯通,向“精品宁西、绿色宁西、创新宁西”目标更进一步。

通讯员张本国 韩晓锁

氧气给自己补充“能量”,拼着老命为机械车辆“看病”,大家称他为“三战高原”的“钢铁硬汉”。

10多名年轻女员工也毫不示弱地说:“男同志能闯的生命禁区,我们一样敢闯,就算他是喜马拉雅山,我们一样敢上,也一样能工作,照顾‘半边天’。”

2013年3月29日早上6时许,拉萨墨竹工卡县的泽日山突发山体滑坡,200万方泥石流倾泻而下,瞬间吞没了野外勘探队的帐篷,83名工人被困。

灾情就是命令。项目经理刘会迎带领30名抢险突击队队员,20台大型机械车辆,第一时间赶到现场,立即展开救援。他们顶着狂风暴雨,冒着零下30摄氏度的严寒,忍着严重缺氧的强烈反应,以顽强的毅力,连续奋战6天6夜,完成了抢险救援任务。

国资委、西藏自治区领导高度评价称赞:“危难时刻显身手,勇担社会责任,彰显国企风范,不愧为了一支英雄辈出的‘铁道兵’队伍!”