

五月悠悠粽子香

□ 李小明

五月的扬州,斜阳夕照,青苇翩翩,溪水潺潺。旷野上的麦浪在微风中泛起了涟漪,混杂着麦谷的香味和泥土的芬芳气息。

小村落里袅袅炊烟升起,家家户户的门头上挂着香气浓郁的蒲草、艾草,杀菌消毒的大蒜头、小红萝卜头,还有几只小生米粽子。孩子们点燃用黄纸卷成的雄黄棒,光着脚丫子围着房前屋后跑。脚上系着七彩线编织的丝丝缕缕的百索,脖子上挂着精心编制的鸭蛋网,追逐玩耍。调皮的嬉笑声打破了乡村的安详和宁静。

“一串穿成粽,名传角黍通。
豚蒸和糍米,白腻透纤红。
细箬青囊裹,浓香粒粒融。
三江腌脯贵,知味易牙同。”
又近端午,各大超市的粽子促销景象让我想起了美丽如画的家乡。掐指算

来已有8年没回家过端午节。“每逢佳节倍思亲”,心中总不免有些惆怅。昨日,奶奶又让妹妹打来电话,说是让我有时间抽空回扬州过节,我最爱吃的咸肉粽子已经放在冰箱冷藏起来了。奶奶的絮语叮咛仿佛就在耳边。想到已是古稀之年的她,还去河边采集新鲜的青苇叶为我包粽子,不禁鼻子一酸,潸然泪下。

记得小时候,一到端午节,奶奶就早早给我手上系上精心编制的百索,脖子上挂着个香袋袋、额头上点点雄黄、脚上穿双老虎鞋。那时候太小,不知道脖子上鸭蛋网里鸭蛋的用意,眨眼间就吃掉了,总会惹得奶奶一阵笑。

端午未到,我吵着闹着要吃粽子,奶奶就像变戏法似的,从水缸里捞起竹箬,端来米盆和咸肉,坐在丝瓜架下“变”粽子。她的手很巧,眨眼的工

夫就能包裹出斧头形、小脚形、圆筒形、三角形各种形状的粽子。包好后她便将两三只粽子穿在一根线上放在锅中煮,这样,只要挑包扎线就能给粽子“翻身”。她生怕我偷偷地揭锅盖把手烫了,就对我说,一揭开锅粽子就会半生不熟,吃了就要拉肚子。吓得我只能眼馋地一直坐在锅灶边等着。在童年的期盼中,粽子似乎总是姗姗来迟。

灶里的火灭了,烟囱停止了喘息,大锅里还咕咕冒着气泡。粽子熟了,梅菜腌制的咸肉透过竹箬子的清香溢满了整个院子。奶奶挑个专门用红绳系着的瘦肉最多的那个剥了,用筷子穿起,给我拿着吃。看我狼吞虎咽的样子,她总抚摸着我的头,笑着说:“现在我包粽子给你吃,等我老了,你就要包给我吃哦。”

时光荏苒,匆匆地只剩下记忆的轮廓。岁月的刻刀无情地在奶奶的脸上划下了一道又一道沧桑的痕迹,而孩提时的自己已尘封在心里。大学毕业后,整天为工作生活而奔波忙碌,回乡的路变得老长老长,跟家人过个团圆节已变成了高档的奢侈品。或许,老人们期盼的不是你给她包粽子,而是在一起享受天伦之乐的时光。城市里各式各样的精品店推出鲍鱼粽、海鲜粽、台湾肉粽等形态各异的粽子,但却怎么也吃不出奶奶包的咸肉粽的味道,怎么也品不出家乡味来。

夜阑人静,芦丛摇曳,娴静的仪扬水,微波荡漾,奶奶婆娑忙碌的身影永远蛰伏在心里不会消失。她就像一瓢清水,涤荡在我生命里的五月,陪我走过了人生的道道坎坷……

作者单位:十七局集团四公司

你能同职工“对话”吗

□ 孔祥文

也许,很多领导干部对这个话题不以为然:同职工对话何难之有?

但是,在实际工作中,一些领导干部与职工群众的“对话”能力明显在退化,一如前不久习近平同志在一次讲话中指出的那样:与新社会群体说话,说不上去;与困难群众说话,说不下去;与青年学生说话,说不进去;与老干部说话,给顶了回去。

过去,各个单位经常举行各种座谈会、见面会、交流会及谈心会等,普通职工群众和领导同志坐在一起,促膝而谈。现在在这种对话的机会很少,很多领导干部不愿、不敢和职工群众对话。

领导干部不愿和职工群众进行对话,反映了当前领导干部队伍中普遍存在的一种浮躁的工作作风。很多领导干部到基层检查工作,不能深入到施工一线,不能深入到工人中间,而是习惯于坐在车上隔着玻璃看一看,来到会议室不痛不痒地听一听汇报,围到桌边把酒换盏喝一喝。很多职工说,即使领导同志到了他们所在的单位,他们也见不到领导一面,更不用说面对面进行对话了。不和最基层的职工对话,使领导干部无法掌握企业发展的真实情况,于是,我们看到一些问题暴露已久,有的甚至非常严重,上面的领导同志却始终被蒙在鼓里。

领导干部不敢和职工群众进行对话,反映了领导干部见了困难绕着走的消极态度。企业改革发展中难免遇到一些一时解决不了的困难和矛盾,有些领导干部不是积极主动地向职工释疑解惑,而是躲着、绕着,缺乏碰硬的勇气。还有的领导干部根本不了解新情况新问题,心中缺乏新思路新举措,肚子里“没货”,说起来“没底”,说的话职工听了不服气,损害了领导干部威信。对话机制的缺失,甚至使企业同年轻的大学毕业生之间产生了“代沟”现象,严重影响了企业人才队伍建设。

对话是个问题,是企业问题,也是社会关注话题。连日来,“富士康连跳”事件引起了社会的高度关注,到5月27

日已发生了“十二连跳”。这是富士康的悲剧,也是整个社会的悲剧。笔者以为,造成这种悲剧的深层次原因,就是在社会变革的转型时期,随着流动性的增加,年轻一代在物质利益难以满足时,转向精神方面,寻求倾诉表达的愿望就会随之强烈,而社会和企业显然还没有为他们准备好合适的生态环境和对话机会,无处宣泄的他们以另一种方式表达着不满。

同职工对话,就要摸清社会和企业的脉搏。要掌握新时期职工的思想动向,特别是年轻的大学毕业生思想活跃,物质精神需求更加丰富,单靠经验办事,已远远不能适应新形势的发展。要结合社会环境、企业实际和个体情况,建立更多对话渠道。听出层出不穷的新新人类语言,看看火爆的网络“拍砖”,或者再到大型游乐场里看看有一种叫“手舞足蹈”的娱乐台上少男少女那如痴如醉的样子,你就会明白年轻一代所思所想。

同职工对话,就要面对面,不要走马观花。日前,美国国务卿克林顿·希拉里女士做客央视接受采访时表示,社会在快速发展,手机、网络等为我们提供了更多对话的机会,但面对面的交流沟通是其他联系方式无法替代的。领导干部和职工面对面交流,就是要深入基层,深入一线职工中间,只有这样,职工才能和你交朋友,才能向你掏心窝子,你才能听实话、摸实情、知实情。不仅如此,我们还要建立经常的对话机制。据了解,目前世界500强中,有90%以上实施了EAP,即企业员工心理援助计划,由企业出资为员工及其家属进行心理辅导。作为世界500强的我们,所属企业竞争更加激烈,条件更加艰苦,职工面临的精神、心理压力更大,包括两地分居对家人的巨大影响,因此,我们理应加强这方面的工作。

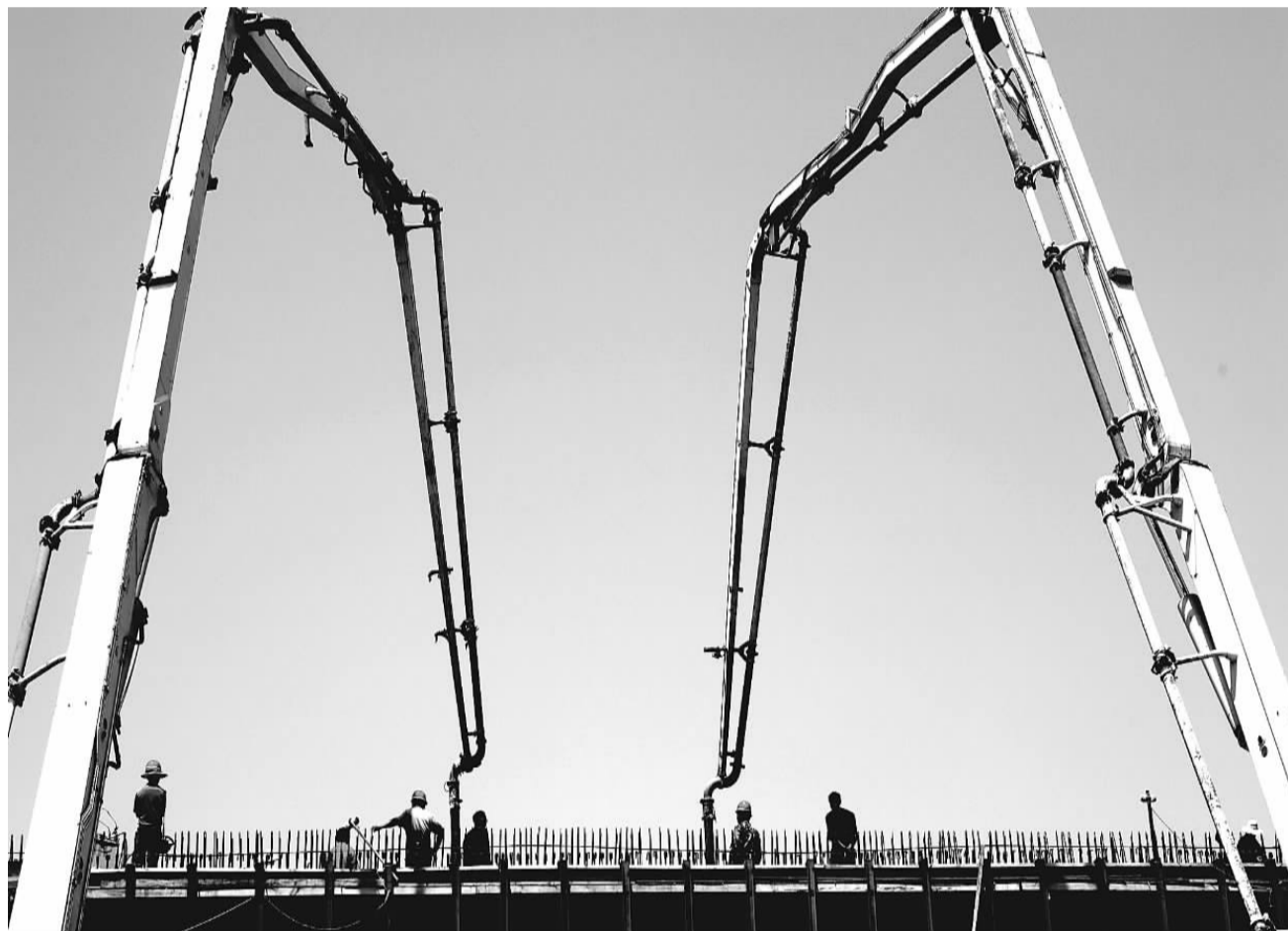
领导干部同职工群众对话,不仅能搭建起心灵沟通的桥梁,它还是使企业决策管理者获得不断创新的源泉和力量所在。
作者单位:二十二局集团党委工作部

爱是浪花一朵

□ 李文芳 高 崇

有阳光时我喜欢阳光,
有风雨时我喜欢风雨,
有朋友时我珍惜朋友,
有未来时我珍惜未来。
春天里我爱春花,
夏天里我爱夏雨,
秋天里我爱果实,
冬天里我爱寒衣。
我爱父母,
没有比父母的爱更为大。
我爱妻子,
没有比妻子的爱更为久。
我爱女儿,
没有比女儿的爱更为甜。
我爱生活,
没有生活的酸甜苦辣就没有现在的我。
我爱雪花的美丽,
更爱雪花的奉献,
当冰雪消融,
就会有新的生机。
积水成河,
河流入江,
江涛的声音传到了大海,
大海高歌着,
有爱的我是浪花一朵。

作者单位:十九局集团轨道公司



浇筑 白树民摄

游山西

□ 赵生伟

悬空寺

恒山一线贯天际,
古刹若悬千仞间。
轻踏碧草寻幽境,
漫步斜阳访天仙。

应县木塔

凤吐流苏衔皓月,
燕飞雕梁戏白云。
萧氏遗踪今何在?
千年古阁尚犹存。

云冈石窟

凿石开凿出精工,
群相诸佛万岩中。
参悟佛中一佛事,
教化众生化己身。
作者单位:十六局集团公司

雨中金陵

□ 张振宇

熟,又不失热情!
雨点轻轻敲打在江南风格的灰色屋顶上,把每一座建筑冲洗得干干净净,江南的特有意境更加凸显了。秦淮河上笼罩着一层水雾,朦胧中看河对岸,琉璃的九龙影壁上,“秦淮人家”四个苍劲有力的金色大字熠熠生辉。影壁下,一条条古色古香的游船聚集在岸边,随着柔波轻轻摇摆。不知不觉中,我已来到了乌衣巷。“朱雀桥边野草花,乌衣巷口夕阳斜。旧时王谢堂前

燕,飞入寻常百姓家”,刘禹锡先生的诗词被刻在巷子边的一块黑色石碑上,苍劲有力的狂草,让人为之震撼,又有些许的苍凉。秦淮河,它虽没有大江大河的万里滔滔水奔流,但却多了一份深邃和内敛,多了份宁静和底蕴。雨中的秦淮河,更是让人魂牵梦绕,雨中的金陵,让人浮想联翩,如果有机会,我还会再来体会你独特的魅力!

作者单位:十九局集团矿业公司

我家的小院

□ 孙曙光

我因为去外地学习一周,所以把家里的钥匙交给好友,让她帮我照顾院子里的花树。走进原木的大门,她只停在院子左顾右看,感慨地说:“有个院子多好。你看这些蝴蝶、蜜蜂,跟自己养的似的。”

我忽然被提醒了。她走之后,我禁不住认真地看了一遍我的小院。粉的、白的蝴蝶淘气地在一株株米兰、夜来香、百合上追逐,其间还有蜜蜂“嗡嗡”出许多远方的消息;墙角去夏栽种的柿树,如今也已经挂上了十几个青青的果实,一只灰喜鹊落在树枝上,想偷偷地尝一口,却又不好意思地看看我,喳喳地叫几声飞到前边的无花果树上。但它并没有飞走,等我一旦离开,那青果就会成了它口中的美食。我悄悄回到廊上,给自己倒一杯清茶,拿一本杂志慢慢品味着。当初,父亲把小院交给我打理,说真的,心里竟有许多不情愿。且不说那些盆栽的花卉要浇水施肥,就连肥水也是酸碱度不同。更不要说随着气温的变化,还要冬天搬进春天搬出的。院子西墙角的那几株果树还算省心,可一旦入秋就会有扫不尽的落叶。今天,经朋友的提醒,真的竟有许多不同。我

换上了养育者的眼光,我看见我还养着一阵阵的微风,养着一种种的气味,养着一层一层的灰尘……

养着和其他家庭有区别的一种自己的滋味儿。在时序更迭,四季循环里,会慢慢感觉:像极了一个人生命的历程,有明媚清幽的春,进入热情活力奔放而理想高燃的夏,然后自盛放的夏转入成熟的秋,由恬美成熟的秋进入沉思的冬。这期间,海棠四季盛开,而杜鹃也有八九个月的花期,只有君子兰只在春节前后盛开。除了那棵柿树,无花果和香椿是每年都有收获的,看来今年柿树也有收获了……

放下书和手中的茶杯,看窗外生机勃勃的一切,伫立窗户前面,忽然一个念头在心里闪过:哪一只蝴蝶是庄子变的?我相信它一定是最普通的那只,完全无意识的一只。他绝不会特殊。

在那一刹那,我感到全世界都在我以外。那些没有疼痛的一切,都不是我本身。但自此有一些东西却环绕着我的生命。它们离我,比别人近许多,那花香、那尘土,甚至蝴蝶都会落在我白色的衣裙上。

感恩养育情

□ 王玉兰

“慈母手中线,游子身上衣”,世间最伟大的爱莫过于母爱。儿时的记忆里,母亲永远都是最爱爱自己的人,母亲对我们的爱毫无保留。母爱是阳光,呵护着我们成长;母爱是雨露,滋润着我们的心灵。为了子女的成长,母亲付出了太多。

在父母辞世之后,先民们发出了悲苦的长吟:“哀哀父母,生我劬劳。”“无父何怙,无母何恃?”(《诗经·小雅·蓼莪》)在儿子误入歧途的时候,是母亲肝肠寸断地劝解阻止:“白头老母遮门啼,挽断衫袖留不止。”(韩愈《谁氏子》)在游子远行的时候,慈母的针线里密密织就的都是牵挂:“慈母手中线,游子身上衣。临行密密缝,意恐迟迟归。谁言寸草心,报得三春晖。”(孟郊《游子吟》)我们从这些文字中感受着母爱的博大,母爱的无

私。这种感情,亘古如一,永不褪色。中国有句古语“百善孝为先”,意思是说,孝敬父母是各种美德中占第一位的。一个人如果不知道孝敬父母,就很难想象他会热爱祖国和人民。

“羊有跪乳之恩,鸦有反哺之义。”孝敬父母,这是人类相生相养的自然情感,是中国社会伦理道德、家庭美德的基础,是做人的基本道德规范。孝强调精神。曾子曾说:“孝有三,大孝尊亲,其次弗辱,其下能养。”仅仅在衣食上供养父母是不够的,还必须在思想情感上去尊敬、热爱父母,让父母不仅生活饱暖,而且精神愉快。

孝强调推恩。孟子说:“老吾老,以及人之老;幼吾幼,以及人之幼。”把孝心从自家推到整个社会,用一颗善良的心去爱天下所有的人。“二十四孝图”虽

有些封建糟粕,但充分表现了中国的孝文化源远流长,影响甚广。

我们要赡养父母,在思想上应树立“孝敬父母光荣,不孝敬父母可耻”的荣辱观念,在行动上做到体贴、关心、尊敬和热爱父母,并推而广之,尊敬老人,关心幼儿,具有一颗感恩的心。让我们都拥有一颗孝敬父母的心吧!也许是一句温馨的话,也许是一次洗衣、做饭的行动,也许是一个鲜艳的100分……但在“孝”的意义上,它是母亲愉悦的笑容,它是母亲自豪的花朵……愿孝之歌永远唱响在我们的内心。

作为儿女我们怎能一味的索取?让我们从现在做起,献上我们火热而滚烫的心吧!一句问候,一杯热茶,一次捶背……

作者单位:二十二局集团四公司

北京现代通信信号工程咨询公司招聘启事

北京现代通信信号工程咨询公司隶属于中国铁路通信信号集团公司,主要从事铁路、城市轨道交通、房屋建筑工程、信息产业及民航等领域的综合性咨询、监理服务,业务遍及全国20多个省(市、自治区),是我国咨询监理行业成立最早的专业化公司之一。公司因业务发展需要,现招聘以下人员:

一、技术经营部项目经理2名:

具体要求:年龄不超过50岁;本科及以上学历;中级及以上技术职称;铁路工程相关专业(如铁路信号、电气化等);具有丰富现场工程技术管理经验;具有在市场经营部门工作经历者优先。其他要求:能够经常性出差。薪酬面议。

二、咨询管理部项目主管2名:

具体要求:年龄不超过50岁;本科及以上学历;中级及以上技术职称;具有住建部注册监理工程师或其他省部级监理工程师证书;熟悉铁路、地铁轻轨相关专业知识;具有丰富的工程建设管理工作经验。薪酬面议。

三、总监理工程师(站前专业)若干名:

具体要求:年龄不超过50岁(条件优越者年龄可适当放宽);本科及以上学历;高级技术职称;具有住建部注册监理工程师、铁路总监理工程师岗位证书;熟悉铁路、地铁轻轨站前相关专业知识;具有丰富的铁路、地铁轻轨工程建设管理工作

经验;具备良好的组织协调管理能力。薪金:年薪15~25万元。

四、总监理工程师(站后专业)若干名:

具体要求:年龄不超过50岁;大专及以上学历;高级技术职称;具有住建部注册监理工程师或铁道部监理工程师证书;熟悉铁路、地铁轻轨站后专业的知识;具有丰富的铁路、地铁轻轨、房建工程建设管理工作经验;具备良好的组织协调管理能力。薪金:年薪12~20万元。

五、专业监理工程师若干名:

具体要求:1.大学本科(全日制)及以上学历;具有3年及以上铁路、地铁轻轨、房建工程建设管理工作经验。薪酬面议。2.年龄不超过45岁,大专及以上学历,中级及以上技术职称;具有5年及以上铁路、地铁轻轨、房建工程建设管理工作经验。具有住建部注册监理工程师或其他部委监理工程师证书者优先。薪酬面议。

注:凡应聘人员,需提供个人简历、学历证、职称证、资格证、身份证彩色扫描件(正反两面)。

联系部门:北京现代通信信号工程咨询公司人力资源部
联系电话:010-51565851 传真:010-51565852
联系人:付女士 电子邮箱:fuyx_001@126.com
公司地址:北京市海淀区大钟寺8号 邮政编码:100098